

บทที่ 4

การติดตามตรวจสอบระดับเสียง และอาชีวอนามัย

4.1 วิธีการติดตามตรวจสอบระดับเสียง และอาชีวอนามัย

4.1.1 วิธีการติดตามตรวจสอบระดับเสียงโดยทั่วไป

การติดตามตรวจสอบระดับเสียงโดยทั่วไปได้ดำเนินการตามข้อกำหนดในประกาศคณะกรรมการสิ่งแวดล้อมแห่งชาติ ฉบับที่ 15 (พ.ศ. 2540) เรื่อง กำหนดมาตรฐานระดับเสียงโดยทั่วไป (12 มีนาคม พ.ศ. 2540) ประกาศในราชกิจจานุเบกษา เล่ม 114 ตอนที่ 27ง วันที่ 3 เมษายน พ.ศ. 2540 ดำเนินการติดตามตรวจสอบในรูป ระดับเสียงเฉลี่ย 1 ชั่วโมง ($L_{Aeq\ 1\ hour}$) ระดับเสียงสูงสุด (L_{Amax}) และระดับเสียงเปอร์เซ็นต์ไทล์ที่ 90 (L_{A90}) จากนั้นจะนำค่า $L_{Aeq\ 1\ hour}$ ตลอด 24 ชั่วโมง อย่างต่อเนื่องมาคำนวณหาค่าระดับเสียงเฉลี่ย 24 ชั่วโมง ($L_{Aeq\ 24\ hours}$) และระดับเสียงเฉลี่ยกลางวันและกลางคืน (L_{Adn}) ในหน่วยเดซิเบลเอ (dB(A))

การติดตามตรวจสอบใช้มาตรระดับเสียงชนิด Integrated Sound Level Metre ยี่ห้อ Rion รุ่น NL-21 หรือ NL-42 ซึ่งผลิตโดย Rion Co., Ltd. เป็นมาตรระดับเสียงที่ได้มาตรฐานสากล IEC-61672 มีความเที่ยงตรงสูงและมีค่าความคลาดเคลื่อนของการติดตามตรวจสอบอยู่ในช่วง $\pm 0.5\ dB(A)$ มี Wind Screen ติดที่หัว Microphone เพื่อป้องกันและกำบังลมที่เป็นปัจจัยให้เกิดการผิดพลาดขณะติดตามตรวจสอบ โดยติดตั้งมาตรระดับเสียงบนขาตั้งให้ไมโครโฟนอยู่สูงจากพื้น 1.2-1.5 เมตร ภายในรัศมี 3.5 เมตร ตามแนวราบรอบไมโครโฟนไม่มีกำแพงหรือสิ่งกีดขวางอื่นใดที่มีคุณสมบัติในการสะท้อนเสียงกีดขวางอยู่ ก่อนการติดตามตรวจสอบมีการสอบเทียบและตรวจสอบความถูกต้องด้วยเครื่อง Sound Level Calibrator ชนิด Acoustic Calibrator ที่ระดับเสียงมาตรฐาน 94.0 dB ความถี่ 1,000 Hz ที่วงจรถ่วงน้ำหนัก C และปรับไปที่วงจรถ่วงน้ำหนัก A

4.1.2 วิธีการติดตามตรวจสอบระดับเสียงรบกวน

ดำเนินการโดยใช้มาตรระดับเสียงชนิด Integrated Sound Level Meter ยี่ห้อ Rion รุ่น NL-21 หรือ NL-42 เป็นมาตรวัดระดับเสียงที่ได้มาตรฐานสากล มีความเที่ยงตรงสูงและมีค่าความคลาดเคลื่อนของการติดตามตรวจสอบอยู่ในช่วง $\pm 0.5\ dB(A)$ มี Wind Screen ติดที่หัว Microphone เพื่อป้องกันและกำบังลมที่เป็นปัจจัยให้เกิดการผิดพลาดขณะติดตามตรวจสอบ โดยติดตั้งมาตรระดับเสียงบนขาตั้งให้ไมโครโฟนอยู่สูงจากพื้น 1.2-1.5 เมตร ภายในรัศมี 3.5 เมตร ตามแนวราบรอบไมโครโฟนไม่มีกำแพงหรือสิ่งกีดขวางอื่นใดที่มีคุณสมบัติในการสะท้อนเสียงกีดขวางอยู่ สำหรับเสียงที่เข้ามายังมาตรระดับเสียง จะผ่านวงจรขยายและผ่านตัวกรองเสียงที่วงจรถ่วงน้ำหนัก A และที่ลักษณะความไวตอบรับเสียง Fast (Dynamic Characteristics "Fast") ตามลักษณะของเสียงที่เกิดขึ้น ก่อนการติดตามตรวจสอบจะทำการสอบเทียบและตรวจสอบความเที่ยงตรงของระดับเสียงด้วยเครื่อง Sound Level Calibrator ระดับเสียงมาตรฐาน 94.0 dB ความถี่ 1,000 Hz เพื่อปรับแต่งการทำงานของเครื่องให้ถูกต้องก่อนการติดตามตรวจสอบ

ในการติดตามตรวจสอบระดับเสียงรบกวนได้ดำเนินการตามข้อกำหนดในประกาศคณะกรรมการสิ่งแวดล้อมแห่งชาติ ฉบับที่ 29 (พ.ศ. 2550) เรื่อง ค่าระดับเสียงรบกวน ทำการติดตามตรวจสอบระดับเสียงในช่วงที่เกิดการรบกวน บริเวณที่ติดตั้งมาตรระดับเสียงในระยะเวลา 1 ชั่วโมง แล้ววัดระดับเสียง Background ในขณะที่ไม่มีความเสียงจากแหล่งกำเนิดไม่น้อยกว่า 5 นาที บันทึกค่า L_{A90} จากนั้นได้นำผลที่ได้มาคำนวณระดับการรบกวนตามที่กำหนดไว้ในประกาศคณะกรรมการสิ่งแวดล้อมแห่งชาติ ฉบับที่ 29 (16 สิงหาคม พ.ศ. 2550) ดังสมการต่อไปนี้

$$\text{ระดับเสียงรบกวน} = \text{ค่าระดับเสียงขณะมีการรบกวน} - \text{ค่าระดับเสียงพื้นฐาน}$$

4.1.3 วิธีการติดตามตรวจสอบด้านการคมนาคม

การรวบรวมข้อมูลด้านการคมนาคม บริเวณพื้นที่โครงการโรงกลั่นน้ำมันไทยออยล์ ส่วนที่ 1 (ครั้งที่ 6) ในระยะก่อสร้าง บริษัท ไทยออยล์ จำกัด (มหาชน) ได้แก่ บันทึกสถิติอุบัติเหตุจากการคมนาคมขนส่ง พร้อมทั้งมาตรการป้องกันไม่ให้เกิดซ้ำ หรือลดผลกระทบในอนาคต โดยเจ้าหน้าที่ของโครงการฯ การเป็นประจำวัน

4.1.4 วิธีการติดตามตรวจสอบด้านการจัดการกากของเสีย

การดำเนินการจัดการกากของเสีย บริเวณพื้นที่โครงการโรงกลั่นน้ำมันไทยออยล์ ส่วนที่ 1 (ครั้งที่ 6) ในระยะก่อสร้าง บริษัท ไทยออยล์ จำกัด (มหาชน) เพื่อเป็นการป้องกันและลดผลกระทบที่เกิดขึ้น บริษัทฯ จึงกำหนดมาตรการการติดตามตรวจสอบด้านการจัดการกากของเสีย เพื่อมิให้เกิดการสะสมของกากของเสียที่อาจจะส่งผลกระทบต่อสุขภาพอนามัยของพนักงานและต่อชุมชนใกล้เคียง โดยตามแผนการติดตามตรวจสอบด้านการจัดการกากของเสียตามรายงานการวิเคราะห์ผลกระทบสิ่งแวดล้อม กำหนดให้มีการบันทึกข้อมูลเกี่ยวกับชนิด ปริมาณการเก็บรวบรวม การจัดส่ง และการกำจัดกากของเสียที่เกิดขึ้นจากการดำเนินงานของโครงการ พร้อมทั้งระบุสัดส่วนและประเภทกากของเสียที่นำกลับมาใช้ใหม่ โดยให้ทำการรวบรวมข้อมูลทุกครั้งที่มีการนำส่งไปกำจัดยังหน่วยงานที่รับกำจัดกากของเสียตลอดระยะเวลาดำเนินการของโครงการ

4.1.5 วิธีการดำเนินการด้านอาชีวอนามัยและความปลอดภัย

การรวบรวมข้อมูลด้านอาชีวอนามัยและความปลอดภัย บริเวณพื้นที่โรงกลั่นน้ำมันไทยออยล์ ส่วนที่ 1 (ครั้งที่ 6) บริษัท ไทยออยล์ จำกัด (มหาชน) ในระยะก่อสร้าง ได้แก่ บันทึกข้อมูลการเกิดอุบัติเหตุระหว่างการปฏิบัติงานของพนักงาน โดยเจ้าหน้าที่ความปลอดภัยของโครงการ พร้อมทั้งจัดทำรายงานสรุปประจำปี ตลอดระยะเวลาดำเนินการของโครงการ

4.1.6 วิธีการดำเนินการด้านเศรษฐกิจและสังคม

การรวบรวมข้อมูลด้านเศรษฐกิจและสังคม บริเวณพื้นที่โรงกลั่นน้ำมันไทยออยล์ ส่วนที่ 1 (ครั้งที่ 6) ของ บริษัท ไทยออยล์ จำกัด (มหาชน) ในระยะก่อสร้าง ได้แก่ รวบรวมข้อมูลการร้องเรียนจากการก่อสร้างโครงการ พร้อมทั้งการดำเนินการแก้ไขปัญหาและมาตรการป้องกันไม่ให้เกิดซ้ำ ตลอดระยะเวลาดำเนินการของโครงการ

4.2 ผลการติดตามตรวจสอบระดับเสียง และอาชีวอนามัย

4.2.1 ผลการติดตามตรวจสอบระดับเสียงโดยทั่วไป

การติดตามตรวจสอบระดับเสียงโดยทั่วไป โครงการโรงกลั่นน้ำมันไทยออยล์ ส่วนที่ 1 (ครั้งที่ 6) ของบริษัท ไทยออยล์ จำกัด (มหาชน) ระหว่างวันที่ 1-8 พฤศจิกายน พ.ศ. 2565 จำนวน 4 จุด ได้แก่ บริเวณริมรั้วของโรงกลั่นฯ ด้านทิศตะวันออกเฉียงใต้ บ้านอ่าวอุดม ชุมชนบ้านทุ่ง และอ่าวอุดมแมนชั่น ประกอบด้วยการติดตามตรวจสอบระดับเสียงเฉลี่ย 24 ชั่วโมง ($L_{Aeq\ 24\ hours}$) ระดับเสียงเฉลี่ยในเวลากลางวันและกลางคืน (L_{Adn}) ระดับเสียงเปอร์เซ็นต์ไทล์ที่ 90 (L_{A90}) และระดับเสียงสูงสุด (L_{Amax}) พบว่าระดับเสียงเฉลี่ย 24 ชั่วโมง และระดับเสียงสูงสุด ทุกจุดติดตามตรวจสอบมีค่าอยู่ในมาตรฐานตามประกาศคณะกรรมการสิ่งแวดล้อมแห่งชาติ ฉบับที่ 15 (พ.ศ. 2540) เรื่อง กำหนดมาตรฐานระดับเสียงโดยทั่วไป (12 มีนาคม พ.ศ. 2540) ประกาศในราชกิจจานุเบกษา เล่ม 114 ตอนที่ 27 ง วันที่ 3 เมษายน พ.ศ. 2540 สำหรับระดับเสียงเฉลี่ยในเวลากลางวันและกลางคืน และระดับเสียงเปอร์เซ็นต์ไทล์ที่ 90 ปัจจุบันยังไม่มีกำหนดมาตรฐานเพื่อควบคุม โดยสรุปผลได้ดังตารางที่ 4-1 ถึงตารางที่ 4-4 และรูปที่ 4-1 ถึงรูปที่ 4-4

ตารางที่ 4-1 ผลการติดตามตรวจสอบระดับเสียงโดยทั่วไป บริเวณรั้วของโรงกลั่นฯ ด้านทิศตะวันออกเฉียงใต้ ระหว่างเดือนกรกฎาคม-ธันวาคม พ.ศ. 2565

การเปลี่ยนแปลงรายละเอียดโครงการในรายงานการวิเคราะห์ผลกระทบสิ่งแวดล้อม โครงการโรงกลั่นน้ำมันไทยออยล์ ส่วนที่ 1 (ครั้งที่ 6) ของบริษัท ไทยออยล์ จำกัด (มหาชน)

จัดทำรายงานโดย : บริษัท ยูไนเต็ด แอนนาลิสต์ แอนด์ เอ็นจิเนียริง คอนซัลแตนท์ จำกัด

ช่วงเวลาตรวจวัด : ระหว่างวันที่ 1-8 พฤศจิกายน พ.ศ. 2565

ตำแหน่งพิกัดของสถานีตรวจวัด : รั้วของโรงกลั่นฯ ด้านทิศตะวันออกเฉียงใต้

ตำแหน่งพิกัด UTM ของสถานี : 47P 0706377E 1449622N

รุ่นของอุปกรณ์ตรวจวัด (SLM Model และ Serial No.) : Larson Davis รุ่น LxT2 / 0006614

รุ่นของอุปกรณ์สอบเทียบ (Calibrator Model และ Serial No.) : Larson Davis รุ่น CAL150 / 6457

ระดับเสียงอ้างอิงในการสอบเทียบ (Calibration Ref dB (A)) : 94, 114

ค่าที่อ่านได้จากเครื่องวัดเสียง Sound Level Meter (SLM Reading dB(A) และ SLM Adjust dB (A)) : 93.86, 113.92

วันที่ตรวจรับรอง (Certified date) : 7 มิถุนายน พ.ศ. 2566

เลขที่เอกสารการสอบเทียบ (Cal Sheet No.) : 22-ACT-370

| เวลา | ค่าระดับเสียงเฉลี่ย (Equivalent Sound Pressure Level dB(A)) | | | | | | | | | | | | | | | | | | | | | มาตรฐาน ^{1/} | |
|--------------------------------|---|------------------|-------------------|-------------------------|------------------|-------------------|-------------------------|------------------|-------------------|-------------------------|------------------|-------------------|-------------------------|------------------|-------------------|-------------------------|------------------|-------------------|-------------------------|------------------|-------------------|-----------------------|--|
| | 1-2 พ.ย. 65 | | | 2-3 พ.ย. 65 | | | 3-4 พ.ย. 65 | | | 4-5 พ.ย. 65 | | | 5-6 พ.ย. 65 | | | 6-7 พ.ย. 65 | | | 7-8 พ.ย. 65 | | | | |
| | L _{Aeq} 1 hour | L _{A90} | L _{Amax} | L _{Aeq} 1 hour | L _{A90} | L _{Amax} | L _{Aeq} 1 hour | L _{A90} | L _{Amax} | L _{Aeq} 1 hour | L _{A90} | L _{Amax} | L _{Aeq} 1 hour | L _{A90} | L _{Amax} | L _{Aeq} 1 hour | L _{A90} | L _{Amax} | L _{Aeq} 1 hour | L _{A90} | L _{Amax} | | |
| 07.00-08.00 น. | 64.2 | 62.1 | 76.2 | 64.9 | 62.7 | 76.7 | 63.8 | 62.0 | 77.4 | 64.6 | 62.1 | 80.3 | 63.7 | 62.8 | 74.5 | 62.2 | 61.3 | 73.3 | 61.8 | 61.1 | 73.0 | - | |
| 08.00-09.00 น. | 64.9 | 62.7 | 75.7 | 65.1 | 63.2 | 79.4 | 64.2 | 62.8 | 77.1 | 64.9 | 63.0 | 78.2 | 62.6 | 61.5 | 74.7 | 61.1 | 60.2 | 70.4 | 60.7 | 59.9 | 71.7 | - | |
| 09.00-10.00 น. | 65.5 | 63.6 | 80.8 | 66.0 | 63.6 | 85.5 | 64.5 | 62.9 | 73.8 | 64.9 | 63.0 | 82.3 | 62.3 | 61.5 | 71.5 | 61.7 | 59.8 | 76.6 | 60.7 | 59.8 | 75.1 | - | |
| 10.00-11.00 น. | 65.1 | 63.6 | 75.1 | 65.1 | 63.5 | 78.5 | 64.9 | 63.5 | 74.0 | 64.5 | 62.9 | 75.1 | 61.9 | 61.2 | 69.2 | 60.1 | 59.4 | 71.3 | 60.3 | 59.8 | 72.4 | - | |
| 11.00-12.00 น. | 64.8 | 62.9 | 79.0 | 65.2 | 63.3 | 79.5 | 64.4 | 63.8 | 75.2 | 64.5 | 63.2 | 74.2 | 61.5 | 61.0 | 65.4 | 60.5 | 59.9 | 69.0 | 60.3 | 59.9 | 68.3 | - | |
| 12.00-13.00 น. | 64.2 | 61.9 | 82.0 | 65.4 | 62.8 | 79.6 | 62.5 | 60.9 | 75.5 | 62.9 | 61.4 | 76.8 | 61.7 | 61.1 | 68.1 | 60.6 | 59.9 | 67.2 | 60.7 | 60.2 | 66.1 | - | |
| 13.00-14.00 น. | 65.1 | 62.8 | 78.9 | 64.9 | 63.2 | 76.6 | 64.9 | 62.6 | 76.9 | 60.9 | 60.3 | 66.9 | 64.2 | 61.7 | 70.2 | 60.3 | 59.7 | 72.1 | 60.8 | 60.2 | 71.2 | - | |
| 14.00-15.00 น. | 65.5 | 63.3 | 79.6 | 64.8 | 63.5 | 72.7 | 64.7 | 62.7 | 69.0 | 61.1 | 60.6 | 68.7 | 62.6 | 61.9 | 70.1 | 60.6 | 59.5 | 72.7 | 61.7 | 60.4 | 76.2 | - | |
| 15.00-16.00 น. | 65.8 | 63.7 | 77.7 | 65.2 | 63.3 | 78.4 | 64.7 | 62.0 | 70.3 | 61.2 | 60.7 | 69.3 | 62.7 | 61.6 | 71.4 | 60.5 | 59.5 | 71.1 | 62.2 | 60.7 | 73.8 | - | |
| 16.00-17.00 น. | 65.7 | 62.9 | 77.8 | 64.9 | 63.4 | 76.8 | 64.4 | 63.0 | 71.3 | 63.6 | 61.3 | 69.5 | 62.0 | 61.4 | 68.9 | 60.4 | 59.7 | 72.4 | 63.2 | 60.7 | 83.0 | - | |
| 17.00-18.00 น. | 64.4 | 62.8 | 76.1 | 64.9 | 63.6 | 78.0 | 62.7 | 61.7 | 72.4 | 62.1 | 61.1 | 71.2 | 63.6 | 61.9 | 78.2 | 63.4 | 60.1 | 82.5 | 65.6 | 61.0 | 83.2 | - | |
| 18.00-19.00 น. | 64.1 | 62.5 | 74.1 | 64.7 | 63.6 | 75.4 | 63.3 | 62.7 | 73.2 | 61.7 | 61.0 | 75.4 | 64.9 | 62.8 | 82.4 | 63.9 | 60.8 | 89.0 | 66.6 | 62.6 | 86.3 | - | |
| 19.00-20.00 น. | 63.5 | 62.4 | 72.2 | 64.6 | 63.5 | 75.4 | 63.9 | 62.9 | 77.7 | 62.5 | 61.0 | 76.5 | 64.8 | 62.6 | 78.2 | 66.0 | 62.5 | 80.8 | 63.1 | 60.5 | 78.7 | - | |
| 20.00-21.00 น. | 62.5 | 61.5 | 73.6 | 63.5 | 62.4 | 73.9 | 63.4 | 62.2 | 79.0 | 64.0 | 61.7 | 79.0 | 65.1 | 63.0 | 81.1 | 64.5 | 61.2 | 81.7 | 62.1 | 60.0 | 77.8 | - | |
| 21.00-22.00 น. | 62.4 | 61.5 | 73.3 | 63.2 | 62.2 | 72.8 | 62.7 | 61.8 | 72.2 | 64.2 | 61.9 | 78.1 | 64.6 | 62.8 | 78.3 | 63.9 | 61.3 | 80.1 | 63.6 | 60.5 | 76.6 | - | |
| 22.00-23.00 น. | 62.2 | 61.5 | 73.8 | 62.9 | 62.1 | 74.5 | 62.3 | 61.5 | 73.2 | 64.4 | 62.1 | 78.4 | 64.3 | 62.5 | 78.5 | 63.7 | 61.2 | 82.4 | 63.4 | 60.0 | 78.6 | - | |
| 23.00-00.00 น. | 62.6 | 61.8 | 70.3 | 62.9 | 61.5 | 73.3 | 62.1 | 61.2 | 70.2 | 64.4 | 62.6 | 78.1 | 64.3 | 62.5 | 80.3 | 64.9 | 61.8 | 82.4 | 61.2 | 59.1 | 75.0 | - | |
| 00.00-01.00 น. | 62.2 | 61.6 | 68.8 | 62.6 | 61.3 | 75.8 | 62.3 | 61.3 | 73.6 | 64.2 | 62.7 | 77.5 | 64.1 | 62.4 | 77.6 | 63.8 | 61.0 | 81.9 | 60.4 | 59.4 | 71.1 | - | |
| 01.00-02.00 น. | 61.9 | 61.3 | 66.4 | 62.8 | 61.7 | 73.2 | 61.6 | 60.7 | 68.6 | 64.2 | 62.5 | 77.7 | 64.9 | 62.6 | 87.2 | 64.7 | 61.9 | 86.2 | 60.2 | 59.3 | 72.9 | - | |
| 02.00-03.00 น. | 61.9 | 61.4 | 66.6 | 63.4 | 62.6 | 72.3 | 61.6 | 60.6 | 71.0 | 64.0 | 62.3 | 75.9 | 64.8 | 62.0 | 81.5 | 63.9 | 61.9 | 80.4 | 59.8 | 59.1 | 72.4 | - | |
| 03.00-04.00 น. | 62.3 | 61.3 | 73.0 | 63.5 | 62.7 | 71.0 | 61.8 | 61.1 | 67.4 | 64.1 | 62.7 | 76.5 | 65.4 | 62.2 | 87.3 | 63.4 | 61.8 | 80.7 | 60.0 | 59.4 | 67.3 | - | |
| 04.00-05.00 น. | 62.9 | 61.9 | 72.0 | 63.5 | 62.7 | 73.1 | 63.1 | 61.5 | 74.4 | 64.4 | 63.0 | 77.3 | 63.7 | 61.3 | 81.2 | 62.3 | 61.0 | 74.0 | 61.4 | 59.6 | 77.2 | - | |
| 05.00-06.00 น. | 63.7 | 61.7 | 74.5 | 63.9 | 62.4 | 76.3 | 63.6 | 61.5 | 85.0 | 64.0 | 62.5 | 74.7 | 63.2 | 61.0 | 79.8 | 62.4 | 61.2 | 74.1 | 61.4 | 59.8 | 72.4 | - | |
| 06.00-07.00 น. | 65.1 | 63.2 | 77.2 | 64.1 | 62.4 | 76.5 | 64.5 | 62.4 | 78.6 | 64.5 | 63.3 | 76.6 | 62.4 | 61.4 | 74.6 | 63.2 | 61.3 | 81.5 | 62.7 | 60.5 | 77.2 | - | |
| L _{Aeq} 24 hours | 64.1 | | | 64.4 | | | 63.5 | | | 63.7 | | | 63.7 | | | 62.9 | | | 62.2 | | | ≤70 | |
| ค่าสูงสุดของ L _{Amax} | 82.0 | | | 85.5 | | | 85.0 | | | 82.3 | | | 87.3 | | | 89.0 | | | 86.3 | | | ≤115 | |
| L _{Adn} | 69.6 | | | 70.0 | | | 69.3 | | | 70.5 | | | 70.5 | | | 69.9 | | | 68.0 | | | - | |
| L _{A90} | 61.3-63.7 | | | 61.3-63.6 | | | 60.6-63.8 | | | 60.3-63.3 | | | 61.0-63.0 | | | 59.4-62.5 | | | 59.1-62.6 | | | - | |

หมายเหตุ: ^{1/} มาตรฐานระดับเสียงโดยทั่วไป ตามประกาศคณะกรรมการสิ่งแวดล้อมแห่งชาติ ฉบับที่ 15 ประกาศในราชกิจจานุเบกษา เล่มที่ 114 ตอนที่ 27ง วันที่ 3 เมษายน 2540

ชื่อผู้ตรวจวัด/บันทึก : นายศิริพัชร จงผดุงเกียรติ

ชื่อผู้ตรวจสอบ/ควบคุม

: นายศิลา บรรจงใจรักษ์

ชื่อบริษัทผู้ตรวจวัดและวิเคราะห์ตัวอย่าง : บริษัท ยูไนเต็ด แอนนาลิสต์ แอนด์ เอ็นจิเนียริง คอนซัลแตนท์ จำกัด

ชื่อผู้วิเคราะห์

: นายศิลา บรรจงใจรักษ์

เบอร์โทรศัพท์ : 0 2763 2828

ตารางที่ 4-2 ผลการติดตามตรวจสอบระดับเสียงโดยทั่วไป บริเวณบ้านอ่าวอุดม ระหว่างเดือนกรกฎาคม-ธันวาคม พ.ศ. 2565

การเปลี่ยนแปลงรายละเอียดโครงการในรายงานการวิเคราะห์ผลกระทบสิ่งแวดล้อม โครงการโรงกลั่นน้ำมันไทยออยล์ ส่วนที่ 1 (ครั้งที่ 6) ของบริษัท ไทยออยล์ จำกัด (มหาชน)

จัดทำรายงานโดย : บริษัท ยูไนเต็ด แอนนาลิสต์ แอนด์ เอ็นจิเนียริง คอนซัลแตนท์ จำกัด

ช่วงเวลาตรวจวัด : ระหว่างวันที่ 1-8 พฤศจิกายน พ.ศ. 2565

ตำแหน่งพิกัดของสถานีตรวจวัด : บ้านอ่าวอุดม

ตำแหน่งพิกัด UTM ของสถานี : 47P 0705809E 1451419N

รุ่นของอุปกรณ์ตรวจวัด (SLM Model และ Serial No.) : Larson Davis รุ่น LxT2 / 0005394

รุ่นของอุปกรณ์สอบเทียบ (Calibrator Model และ Serial No.) : Larson Davis รุ่น CAL150 / 6457

ระดับเสียงอ้างอิงในการสอบเทียบ (Calibration Ref dB (A)) : 94, 114

ค่าที่อ่านได้จากเครื่องวัดเสียง Sound Level Meter (SLM Reading dB(A) และ SLM Adjust dB (A)) : 93.86, 113.92

วันที่ตรวจรับรอง (Certified date) : 7 มิถุนายน พ.ศ. 2566

เลขที่เอกสารการสอบเทียบ (Cal Sheet No.) : 22-ACT-370

| เวลา | ค่าระดับเสียงเฉลี่ย (Equivalent Sound Pressure Level dB(A)) | | | | | | | | | | | | | | | | | | | | | มาตรฐาน ^{1/} | |
|--------------------------------|---|------------------|-------------------|-------------------------|------------------|-------------------|-------------------------|------------------|-------------------|-------------------------|------------------|-------------------|-------------------------|------------------|-------------------|-------------------------|------------------|-------------------|-------------------------|------------------|-------------------|-----------------------|--|
| | 1-2 พ.ย. 65 | | | 2-3 พ.ย. 65 | | | 3-4 พ.ย. 65 | | | 4-5 พ.ย. 65 | | | 5-6 พ.ย. 65 | | | 6-7 พ.ย. 65 | | | 7-8 พ.ย. 65 | | | | |
| | L _{Aeq} 1 hour | L _{A90} | L _{Amax} | L _{Aeq} 1 hour | L _{A90} | L _{Amax} | L _{Aeq} 1 hour | L _{A90} | L _{Amax} | L _{Aeq} 1 hour | L _{A90} | L _{Amax} | L _{Aeq} 1 hour | L _{A90} | L _{Amax} | L _{Aeq} 1 hour | L _{A90} | L _{Amax} | L _{Aeq} 1 hour | L _{A90} | L _{Amax} | | |
| 07.00-08.00 น. | 53.8 | 48.6 | 82.1 | 53.5 | 48.5 | 82.1 | 53.9 | 48.8 | 82.9 | 53.8 | 48.8 | 83.3 | 53.8 | 48.6 | 83.5 | 53.9 | 48.8 | 81.6 | 53.7 | 48.6 | 82.9 | - | |
| 08.00-09.00 น. | 51.2 | 48.1 | 75.4 | 52.7 | 49.8 | 75.8 | 51.4 | 48.2 | 76.2 | 51.5 | 48.4 | 75.0 | 52.2 | 48.8 | 76.7 | 52.7 | 49.8 | 76.3 | 51.3 | 47.8 | 75.0 | - | |
| 09.00-10.00 น. | 53.5 | 51.5 | 80.6 | 53.5 | 51.2 | 80.2 | 53.3 | 51.4 | 79.6 | 53.7 | 52.0 | 81.0 | 53.5 | 51.4 | 80.4 | 53.2 | 51.1 | 80.2 | 53.2 | 51.2 | 80.1 | - | |
| 10.00-11.00 น. | 53.7 | 51.6 | 76.1 | 53.9 | 51.8 | 76.4 | 54.0 | 52.1 | 75.6 | 53.9 | 51.7 | 76.8 | 53.5 | 51.5 | 74.4 | 53.9 | 51.8 | 74.7 | 54.1 | 52.2 | 75.7 | - | |
| 11.00-12.00 น. | 53.0 | 50.8 | 69.1 | 53.3 | 51.3 | 70.5 | 53.6 | 51.4 | 70.6 | 53.2 | 50.5 | 70.4 | 53.4 | 51.4 | 70.0 | 53.7 | 51.6 | 71.7 | 53.0 | 50.8 | 71.5 | - | |
| 12.00-13.00 น. | 53.1 | 51.3 | 72.4 | 51.4 | 49.7 | 72.1 | 52.5 | 51.2 | 72.9 | 52.4 | 50.6 | 72.9 | 52.6 | 51.2 | 72.3 | 52.8 | 51.5 | 73.3 | 52.5 | 51.2 | 71.8 | - | |
| 13.00-14.00 น. | 53.5 | 52.6 | 69.4 | 53.8 | 53.1 | 68.9 | 53.4 | 52.7 | 69.6 | 53.5 | 52.6 | 69.0 | 53.3 | 52.3 | 70.1 | 53.6 | 52.5 | 69.2 | 53.4 | 52.4 | 70.6 | - | |
| 14.00-15.00 น. | 53.4 | 52.7 | 65.9 | 53.5 | 52.9 | 67.0 | 53.7 | 52.9 | 66.0 | 53.5 | 52.9 | 65.4 | 53.6 | 53.1 | 67.6 | 53.4 | 53.1 | 66.2 | 53.6 | 52.7 | 65.1 | - | |
| 15.00-16.00 น. | 53.7 | 51.6 | 73.9 | 54.0 | 51.9 | 74.2 | 53.8 | 51.7 | 74.0 | 53.8 | 52.1 | 74.5 | 53.6 | 51.4 | 73.6 | 53.9 | 51.9 | 74.4 | 53.8 | 51.5 | 73.3 | - | |
| 16.00-17.00 น. | 52.9 | 51.9 | 68.3 | 53.4 | 52.4 | 69.4 | 53.5 | 52.5 | 68.5 | 53.5 | 52.4 | 68.4 | 53.4 | 52.2 | 69.2 | 53.2 | 52.3 | 68.0 | 53.7 | 52.5 | 68.0 | - | |
| 17.00-18.00 น. | 53.5 | 51.2 | 69.6 | 53.5 | 51.1 | 70.1 | 53.3 | 51.5 | 69.9 | 53.2 | 51.2 | 70.4 | 53.4 | 51.3 | 69.3 | 53.4 | 51.4 | 69.7 | 53.6 | 51.6 | 69.0 | - | |
| 18.00-19.00 น. | 51.4 | 48.8 | 68.8 | 51.3 | 48.7 | 67.0 | 51.4 | 48.3 | 69.8 | 52.3 | 50.3 | 69.0 | 51.4 | 48.8 | 68.2 | 51.7 | 49.6 | 69.5 | 51.6 | 49.2 | 68.1 | - | |
| 19.00-20.00 น. | 49.1 | 47.1 | 67.4 | 49.2 | 47.4 | 68.3 | 49.1 | 47.2 | 67.6 | 49.9 | 48.5 | 67.7 | 50.1 | 48.4 | 68.9 | 48.9 | 47.1 | 68.0 | 50.2 | 48.4 | 67.8 | - | |
| 20.00-21.00 น. | 49.2 | 49.0 | 64.9 | 48.3 | 47.8 | 65.4 | 47.1 | 46.2 | 62.8 | 46.9 | 46.1 | 65.6 | 47.9 | 47.1 | 65.2 | 48.1 | 47.1 | 65.4 | 47.1 | 46.2 | 65.0 | - | |
| 21.00-22.00 น. | 47.4 | 47.2 | 59.7 | 47.6 | 47.1 | 61.5 | 47.1 | 46.4 | 60.7 | 46.9 | 46.4 | 59.2 | 47.1 | 47.1 | 61.3 | 47.2 | 46.9 | 59.1 | 47.9 | 47.4 | 61.3 | - | |
| 22.00-23.00 น. | 46.7 | 46.4 | 57.9 | 46.5 | 46.2 | 58.7 | 47.2 | 47.0 | 58.8 | 46.4 | 45.9 | 58.2 | 46.7 | 46.2 | 60.8 | 46.7 | 45.6 | 59.4 | 46.6 | 46.2 | 60.2 | - | |
| 23.00-00.00 น. | 47.3 | 46.6 | 57.9 | 47.1 | 46.7 | 58.5 | 46.7 | 46.1 | 58.7 | 47.0 | 46.5 | 57.8 | 45.9 | 45.0 | 58.2 | 46.7 | 46.2 | 58.6 | 46.3 | 45.9 | 57.5 | - | |
| 00.00-01.00 น. | 46.1 | 44.7 | 74.4 | 46.3 | 44.9 | 73.9 | 46.4 | 45.4 | 73.5 | 46.3 | 45.7 | 74.9 | 46.5 | 44.9 | 75.5 | 46.5 | 44.9 | 75.1 | 46.5 | 45.1 | 75.1 | - | |
| 01.00-02.00 น. | 46.5 | 46.3 | 66.3 | 46.0 | 45.3 | 64.8 | 45.9 | 45.6 | 64.9 | 46.1 | 45.8 | 64.2 | 45.4 | 45.1 | 64.4 | 46.2 | 46.3 | 65.3 | 45.9 | 45.1 | 64.1 | - | |
| 02.00-03.00 น. | 46.2 | 45.5 | 56.8 | 46.7 | 46.9 | 57.2 | 45.9 | 45.4 | 57.3 | 46.3 | 46.3 | 56.6 | 46.7 | 46.0 | 57.7 | 46.1 | 46.7 | 55.9 | 46.8 | 46.6 | 57.3 | - | |
| 03.00-04.00 น. | 45.9 | 46.2 | 55.5 | 45.9 | 45.3 | 55.8 | 46.0 | 45.7 | 54.8 | 45.9 | 45.1 | 57.0 | 45.7 | 45.4 | 54.7 | 46.1 | 45.7 | 55.7 | 46.6 | 46.0 | 55.8 | - | |
| 04.00-05.00 น. | 45.5 | 45.0 | 56.5 | 46.1 | 46.0 | 55.2 | 45.8 | 46.0 | 55.2 | 46.3 | 46.8 | 55.7 | 45.6 | 45.1 | 53.9 | 45.9 | 45.5 | 54.5 | 46.2 | 46.2 | 55.3 | - | |
| 05.00-06.00 น. | 47.7 | 47.0 | 59.7 | 47.6 | 46.6 | 58.7 | 47.7 | 47.0 | 59.3 | 47.7 | 46.7 | 59.7 | 47.6 | 46.6 | 59.0 | 47.8 | 47.0 | 59.7 | 47.5 | 46.7 | 59.6 | - | |
| 06.00-07.00 น. | 51.7 | 49.7 | 68.0 | 53.0 | 51.8 | 68.3 | 53.2 | 51.9 | 69.2 | 52.5 | 51.5 | 68.6 | 52.6 | 51.1 | 67.8 | 52.6 | 51.0 | 68.1 | 52.9 | 51.6 | 67.1 | - | |
| L _{Aeq} 24 hours | 51.2 | | | 51.4 | | | 51.3 | | | 51.3 | | | 51.3 | | | 51.4 | | | 51.4 | | | ≤70 | |
| ค่าสูงสุดของ L _{Amax} | 82.1 | | | 82.1 | | | 82.9 | | | 83.3 | | | 83.5 | | | 81.6 | | | 82.9 | | | ≤115 | |
| L _{Adn} | 55.1 | | | 55.4 | | | 55.4 | | | 55.3 | | | 55.2 | | | 55.3 | | | 55.4 | | | - | |
| L _{A90} | 44.7-52.7 | | | 44.9-53.1 | | | 45.4-52.9 | | | 45.1-52.9 | | | 44.9-53.1 | | | 44.9-53.1 | | | 45.1-52.7 | | | - | |

หมายเหตุ: ^{1/} มาตรฐานระดับเสียงโดยทั่วไป ตามประกาศคณะกรรมการสิ่งแวดล้อมแห่งชาติ ฉบับที่ 15 ประกาศในราชกิจจานุเบกษา เล่มที่ 114 ตอนที่ 27ง วันที่ 3 เมษายน 2540

ชื่อผู้ตรวจวัด/บันทึก : นายศิริพัชร จงผดุงเกียรติ

ชื่อผู้ตรวจสอบ/ควบคุม

: นายศิลา บรรจงใจรักษ์

ชื่อบริษัทผู้ตรวจวัดและวิเคราะห์ตัวอย่าง : บริษัท ยูไนเต็ด แอนนาลิสต์ แอนด์ เอ็นจิเนียริง คอนซัลแตนท์ จำกัด

ชื่อผู้วิเคราะห์

: นายศิลา บรรจงใจรักษ์

เบอร์โทรศัพท์ : 0 2763 2828

ตารางที่ 4-3 ผลการติดตามตรวจสอบระดับเสียงโดยทั่วไป บริเวณชุมชนบ้านทุ่ง ระหว่างเดือนกรกฎาคม-ธันวาคม พ.ศ. 2565

การเปลี่ยนแปลงรายละเอียดโครงการในรายงานการวิเคราะห์ผลกระทบสิ่งแวดล้อม โครงการโรงกลั่นน้ำมันไทยออยล์ ส่วนที่ 1 (ครั้งที่ 6) ของบริษัท ไทยออยล์ จำกัด (มหาชน)

จัดทำรายงานโดย : บริษัท ยูไนเต็ด แอนาไลสต์ แอนด์ เอ็นจิเนียริง คอนซัลแตนท์ จำกัด

ช่วงเวลาตรวจวัด : ระหว่างวันที่ 1-8 พฤศจิกายน พ.ศ. 2565

ตำแหน่งพิกัดของสถานีตรวจวัด : ชุมชนบ้านทุ่ง

ตำแหน่งพิกัด UTM ของสถานี : 47P 0706773E 1449832N

รุ่นของอุปกรณ์ตรวจวัด (SLM Model และ Serial No.) : Larson Davis รุ่น LxT2 / 0005395

รุ่นของอุปกรณ์สอบเทียบ (Calibrator Model และ Serial No.) : Larson Davis รุ่น CAL150 / 6457

ระดับเสียงอ้างอิงในการสอบเทียบ (Calibration Ref dB (A)) : 94, 114

ค่าที่อ่านได้จากเครื่องวัดเสียง Sound Level Meter (SLM Reading dB(A) และ SLM Adjust dB (A)) : 93.86, 113.92

วันที่ตรวจรับรอง (Certified date) : 7 มิถุนายน พ.ศ. 2566

เลขที่เอกสารการสอบเทียบ (Cal Sheet No.) : 22-ACT-370

| เวลา | ค่าระดับเสียงเฉลี่ย (Equivalent Sound Pressure Level dB(A)) | | | | | | | | | | | | | | | | | | | | | มาตรฐาน ^{1/} | |
|--------------------------------|---|------------------|-------------------|-------------------------|------------------|-------------------|-------------------------|------------------|-------------------|-------------------------|------------------|-------------------|-------------------------|------------------|-------------------|-------------------------|------------------|-------------------|-------------------------|------------------|-------------------|-----------------------|--|
| | 1-2 พ.ย. 65 | | | 2-3 พ.ย. 65 | | | 3-4 พ.ย. 65 | | | 4-5 พ.ย. 65 | | | 5-6 พ.ย. 65 | | | 6-7 พ.ย. 65 | | | 7-8 พ.ย. 65 | | | | |
| | L _{Aeq} 1 hour | L _{A90} | L _{Amax} | L _{Aeq} 1 hour | L _{A90} | L _{Amax} | L _{Aeq} 1 hour | L _{A90} | L _{Amax} | L _{Aeq} 1 hour | L _{A90} | L _{Amax} | L _{Aeq} 1 hour | L _{A90} | L _{Amax} | L _{Aeq} 1 hour | L _{A90} | L _{Amax} | L _{Aeq} 1 hour | L _{A90} | L _{Amax} | | |
| 07.00-08.00 น. | 52.5 | 48.8 | 75.8 | 50.5 | 49.8 | 65.6 | 51.8 | 47.8 | 76.7 | 52.5 | 49.2 | 77.2 | 52.6 | 49.9 | 75.4 | 52.7 | 49.5 | 75.4 | 52.1 | 49.2 | 75.4 | - | |
| 08.00-09.00 น. | 53.5 | 51.2 | 82.1 | 50.5 | 49.8 | 65.6 | 53.8 | 52.2 | 80.4 | 54.9 | 52.7 | 81.8 | 54.8 | 52.0 | 83.8 | 55.1 | 53.3 | 83.5 | 54.1 | 51.7 | 81.4 | - | |
| 09.00-10.00 น. | 53.5 | 51.4 | 67.2 | 52.8 | 49.5 | 77.5 | 52.6 | 50.7 | 67.4 | 54.2 | 52.1 | 69.3 | 53.7 | 51.8 | 67.3 | 53.6 | 51.4 | 69.1 | 54.2 | 52.5 | 69.2 | - | |
| 10.00-11.00 น. | 53.2 | 51.2 | 67.5 | 53.7 | 51.6 | 82.4 | 53.4 | 51.6 | 68.8 | 55.4 | 53.3 | 70.5 | 53.8 | 51.7 | 69.6 | 54.5 | 52.3 | 70.7 | 53.4 | 50.8 | 69.5 | - | |
| 11.00-12.00 น. | 53.1 | 48.4 | 71.4 | 54.0 | 52.0 | 68.3 | 52.9 | 48.4 | 71.0 | 55.5 | 51.0 | 73.3 | 55.3 | 50.7 | 75.0 | 54.3 | 49.9 | 73.4 | 54.4 | 50.1 | 72.2 | - | |
| 12.00-13.00 น. | 51.9 | 50.4 | 66.8 | 53.6 | 51.5 | 67.7 | 51.0 | 49.9 | 65.5 | 51.4 | 49.2 | 66.2 | 51.0 | 49.0 | 67.7 | 52.7 | 51.3 | 66.6 | 51.4 | 49.9 | 66.5 | - | |
| 13.00-14.00 น. | 53.6 | 52.2 | 69.2 | 54.0 | 49.1 | 72.9 | 53.2 | 51.3 | 68.7 | 53.7 | 52.2 | 68.6 | 54.6 | 53.1 | 70.5 | 54.2 | 52.9 | 69.4 | 53.0 | 50.9 | 68.8 | - | |
| 14.00-15.00 น. | 53.5 | 52.6 | 66.9 | 51.5 | 50.1 | 67.4 | 53.8 | 52.5 | 66.5 | 56.4 | 54.9 | 70.7 | 55.6 | 54.4 | 70.1 | 54.5 | 53.2 | 69.4 | 54.2 | 52.6 | 67.9 | - | |
| 15.00-16.00 น. | 53.2 | 51.7 | 73.9 | 54.2 | 52.8 | 69.2 | 53.1 | 51.9 | 74.3 | 54.6 | 53.4 | 75.4 | 53.9 | 52.4 | 77.5 | 54.6 | 53.3 | 77.5 | 53.4 | 52.2 | 74.2 | - | |
| 16.00-17.00 น. | 52.7 | 51.0 | 69.6 | 54.2 | 52.9 | 67.9 | 53.1 | 51.8 | 69.1 | 53.7 | 51.4 | 71.0 | 53.9 | 52.0 | 70.0 | 53.7 | 52.1 | 69.6 | 53.8 | 52.0 | 69.2 | - | |
| 17.00-18.00 น. | 53.9 | 50.4 | 74.1 | 53.7 | 52.5 | 75.4 | 54.1 | 50.2 | 74.1 | 57.0 | 52.9 | 78.5 | 54.5 | 50.6 | 75.7 | 55.4 | 51.8 | 75.4 | 55.0 | 51.2 | 75.0 | - | |
| 18.00-19.00 น. | 49.0 | 47.2 | 68.4 | 53.1 | 51.4 | 69.5 | 50.2 | 48.5 | 70.4 | 49.7 | 47.4 | 69.2 | 49.9 | 48.4 | 68.8 | 50.3 | 48.9 | 68.9 | 49.8 | 48.2 | 69.2 | - | |
| 19.00-20.00 น. | 48.6 | 47.8 | 70.7 | 54.0 | 50.1 | 73.8 | 48.5 | 47.0 | 70.6 | 48.9 | 47.7 | 71.8 | 48.3 | 46.7 | 71.2 | 47.9 | 46.3 | 70.9 | 48.1 | 46.7 | 70.9 | - | |
| 20.00-21.00 น. | 47.7 | 46.7 | 58.1 | 50.3 | 48.5 | 68.3 | 46.7 | 46.1 | 57.6 | 47.7 | 47.6 | 58.6 | 48.0 | 48.0 | 57.7 | 48.1 | 47.5 | 57.7 | 47.7 | 47.3 | 58.5 | - | |
| 21.00-22.00 น. | 47.9 | 47.1 | 73.6 | 48.8 | 47.5 | 72.4 | 47.5 | 46.3 | 70.5 | 48.2 | 47.2 | 71.7 | 48.2 | 47.7 | 73.2 | 47.8 | 47.0 | 71.6 | 47.2 | 46.6 | 72.1 | - | |
| 22.00-23.00 น. | 45.5 | 45.5 | 55.6 | 47.1 | 47.0 | 56.4 | 46.0 | 45.7 | 57.9 | 45.9 | 45.5 | 56.1 | 46.7 | 46.2 | 58.2 | 46.8 | 46.7 | 57.6 | 46.6 | 46.4 | 58.4 | - | |
| 23.00-00.00 น. | 45.3 | 44.6 | 59.7 | 45.5 | 45.1 | 59.5 | 46.2 | 45.8 | 59.5 | 45.9 | 45.4 | 59.8 | 44.5 | 43.9 | 58.4 | 46.2 | 45.8 | 60.5 | 45.8 | 45.5 | 59.1 | - | |
| 00.00-01.00 น. | 44.3 | 44.0 | 58.0 | 45.7 | 44.7 | 58.7 | 45.4 | 44.6 | 59.1 | 45.5 | 45.5 | 60.1 | 45.0 | 44.5 | 58.4 | 45.7 | 45.2 | 58.5 | 44.8 | 44.7 | 58.5 | - | |
| 01.00-02.00 น. | 45.6 | 45.1 | 64.8 | 45.7 | 45.4 | 64.4 | 46.1 | 45.4 | 65.0 | 45.3 | 45.2 | 63.3 | 46.1 | 46.0 | 65.7 | 45.8 | 45.9 | 64.5 | 46.3 | 45.9 | 66.2 | - | |
| 02.00-03.00 น. | 46.4 | 46.3 | 53.7 | 46.9 | 46.6 | 56.0 | 46.9 | 46.6 | 53.8 | 46.8 | 47.0 | 54.3 | 46.8 | 46.6 | 55.6 | 47.1 | 47.0 | 54.2 | 47.4 | 47.6 | 55.0 | - | |
| 03.00-04.00 น. | 46.2 | 46.1 | 57.2 | 45.3 | 44.6 | 57.1 | 46.0 | 45.3 | 56.1 | 45.8 | 46.0 | 55.7 | 46.3 | 45.7 | 57.5 | 46.1 | 46.0 | 57.6 | 46.3 | 46.2 | 57.2 | - | |
| 04.00-05.00 น. | 45.5 | 45.5 | 56.3 | 45.9 | 45.3 | 56.2 | 44.8 | 44.4 | 55.3 | 46.3 | 46.3 | 55.5 | 45.7 | 45.9 | 54.1 | 45.7 | 45.1 | 55.9 | 45.5 | 45.5 | 56.6 | - | |
| 05.00-06.00 น. | 46.2 | 45.5 | 62.4 | 46.9 | 46.3 | 63.9 | 46.3 | 45.6 | 62.5 | 47.0 | 46.2 | 62.8 | 47.6 | 47.1 | 64.2 | 47.6 | 46.6 | 64.7 | 46.8 | 46.6 | 62.3 | - | |
| 06.00-07.00 น. | 50.5 | 49.8 | 65.6 | 50.8 | 49.2 | 68.1 | 50.1 | 49.7 | 67.1 | 50.5 | 49.1 | 68.5 | 49.9 | 49.2 | 66.9 | 49.2 | 48.6 | 65.2 | 50.5 | 48.9 | 68.0 | - | |
| L _{Aeq} 24 hours | 50.9 | | | 51.5 | | | 50.9 | | | 52.2 | | | 51.7 | | | 51.8 | | | 51.3 | | | ≤70 | |
| ค่าสูงสุดของ L _{Amax} | 82.1 | | | 82.4 | | | 80.4 | | | 81.8 | | | 83.8 | | | 83.5 | | | 81.4 | | | ≤115 | |
| L _{Adn} | 54.4 | | | 54.9 | | | 54.5 | | | 55.2 | | | 54.9 | | | 55.0 | | | 54.8 | | | - | |
| L _{A90} | 44.0-52.6 | | | 44.6-52.9 | | | 44.4-52.5 | | | 45.2-54.9 | | | 43.9-54.4 | | | 45.1-53.3 | | | 44.7-52.6 | | | - | |

หมายเหตุ: ^{1/} มาตรฐานระดับเสียงโดยทั่วไป ตามประกาศคณะกรรมการสิ่งแวดล้อมแห่งชาติ ฉบับที่ 15 ประกาศในราชกิจจานุเบกษา เล่มที่ 114 ตอนที่ 27ง วันที่ 3 เมษายน 2540

ชื่อผู้ตรวจวัด/บันทึก : นายศิริพัชร จงผดุงเกียรติ

ชื่อผู้ตรวจสอบ/ควบคุม

: นายศิลา บรรจงใจรักษ์

ชื่อบริษัทผู้ตรวจวัดและวิเคราะห์ตัวอย่าง : บริษัท ยูไนเต็ด แอนาไลสต์ แอนด์ เอ็นจิเนียริง คอนซัลแตนท์ จำกัด

ชื่อผู้วิเคราะห์

: นายศิลา บรรจงใจรักษ์

เบอร์โทรศัพท์ : 0 2763 2828

ตารางที่ 4-4 ผลการติดตามตรวจสอบระดับเสียงโดยทั่วไป บริเวณอ่าวอุดมแมนชั่น ระหว่างเดือนกรกฎาคม-ธันวาคม พ.ศ. 2565

การเปลี่ยนแปลงรายละเอียดโครงการในรายงานการวิเคราะห์ผลกระทบสิ่งแวดล้อม โครงการโรงกลั่นน้ำมันไทยออยล์ ส่วนที่ 1 (ครั้งที่ 6) ของบริษัท ไทยออยล์ จำกัด (มหาชน)

จัดทำรายงานโดย : บริษัท ยูไนเต็ด แอนาไลสต์ แอนด์ เอ็นจิเนียริง คอนซัลแตนท์ จำกัด

ช่วงเวลาตรวจวัด : ระหว่างวันที่ 1-8 พฤศจิกายน พ.ศ. 2565

ตำแหน่งพิกัดของสถานีตรวจวัด : อ่าวอุดมแมนชั่นตำแหน่งพิกัด UTM ของสถานี : 47P 0706637E 1451251N

รุ่นของอุปกรณ์ตรวจวัด (SLM Model และ Serial No.) : Larson Davis รุ่น LxT2 / 0005396

รุ่นของอุปกรณ์สอบเทียบ (Calibrator Model และ Serial No.) : Larson Davis รุ่น CAL150 / 6457

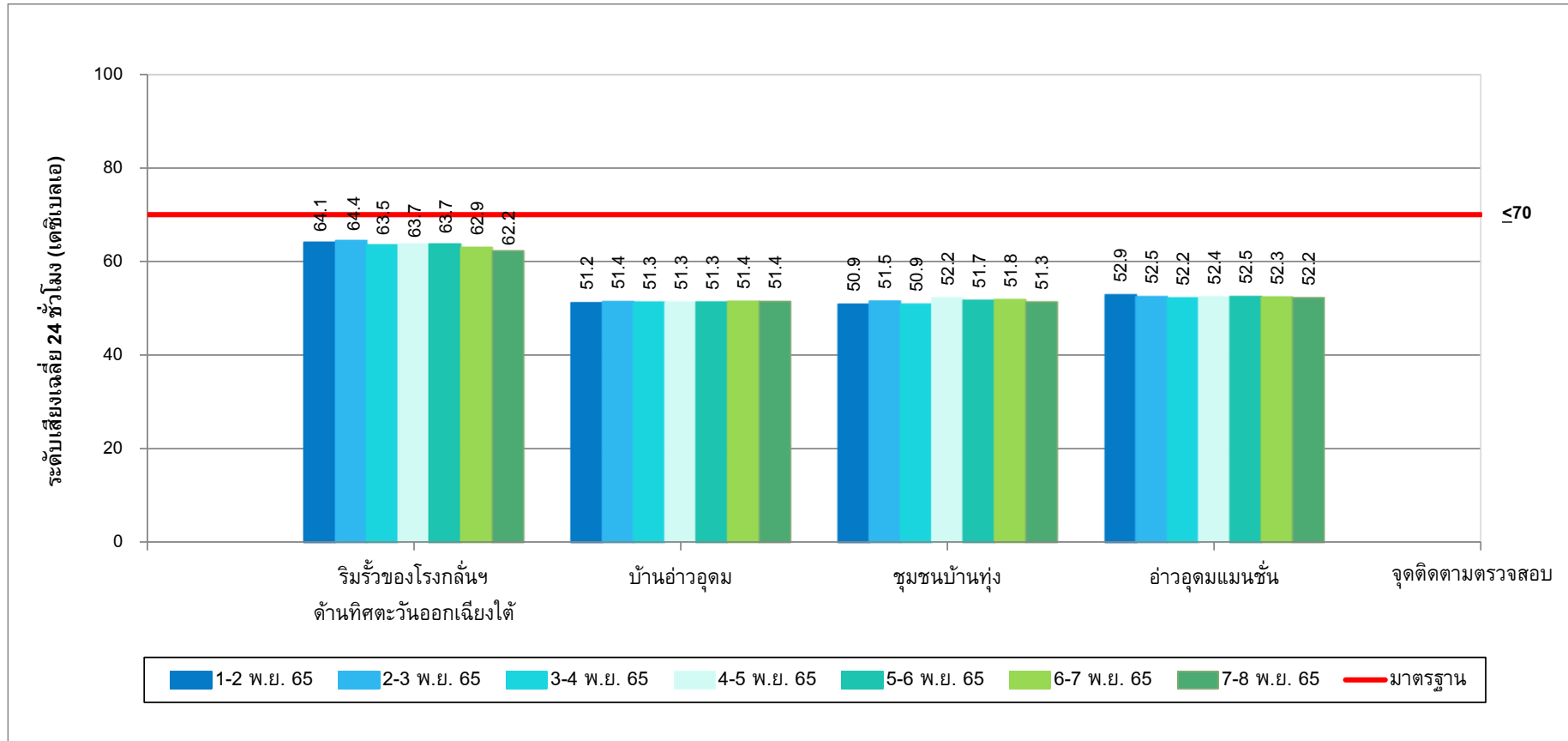
ระดับเสียงอ้างอิงในการสอบเทียบ (Calibration Ref dB (A)) : 94, 114ค่าที่อ่านได้จากเครื่องวัดเสียง Sound Level Meter (SLM Reading dB(A) และ SLM Adjust dB (A)) : 93.86, 113.92

วันที่ตรวจรับรอง (Certified date) : 7 มิถุนายน พ.ศ. 2566เลขที่เอกสารการสอบเทียบ (Cal Sheet No.) : 22-ACT-370

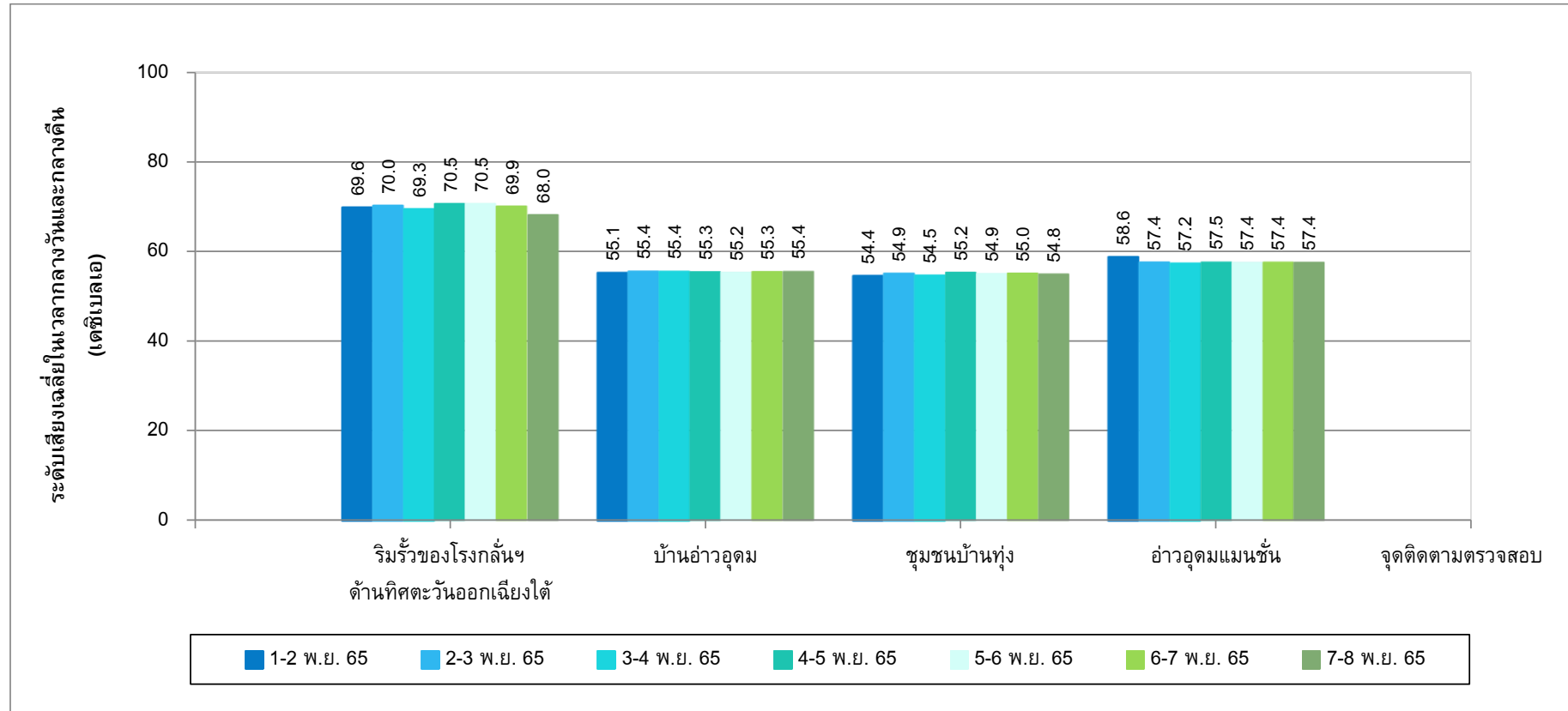
| เวลา | ค่าระดับเสียงเฉลี่ย (Equivalent Sound Pressure Level (dB(A))) | | | | | | | | | | | | | | | | | | | | | มาตรฐาน ^{1/} | |
|--------------------------------|---|------------------|-------------------|-------------------------|------------------|-------------------|-------------------------|------------------|-------------------|-------------------------|------------------|-------------------|-------------------------|------------------|-------------------|-------------------------|------------------|-------------------|-------------------------|------------------|-------------------|-----------------------|--|
| | 1-2 พ.ย. 65 | | | 2-3 พ.ย. 65 | | | 3-4 พ.ย. 65 | | | 4-5 พ.ย. 65 | | | 5-6 พ.ย. 65 | | | 6-7 พ.ย. 65 | | | 7-8 พ.ย. 65 | | | | |
| | L _{Aeq} 1 hour | L _{A90} | L _{Amax} | L _{Aeq} 1 hour | L _{A90} | L _{Amax} | L _{Aeq} 1 hour | L _{A90} | L _{Amax} | L _{Aeq} 1 hour | L _{A90} | L _{Amax} | L _{Aeq} 1 hour | L _{A90} | L _{Amax} | L _{Aeq} 1 hour | L _{A90} | L _{Amax} | L _{Aeq} 1 hour | L _{A90} | L _{Amax} | | |
| 07.00-08.00 น. | 55.8 | 53.3 | 79.2 | 56.4 | 54.7 | 78.6 | 55.2 | 52.9 | 78.1 | 56.2 | 54.4 | 77.9 | 55.9 | 53.6 | 77.9 | 56.0 | 54.4 | 79.1 | 54.7 | 52.1 | 76.6 | - | |
| 08.00-09.00 น. | 55.0 | 52.7 | 71.6 | 54.3 | 52.0 | 69.6 | 54.0 | 52.3 | 69.5 | 54.4 | 52.3 | 69.3 | 54.7 | 52.8 | 70.3 | 54.8 | 52.7 | 70.5 | 53.5 | 51.2 | 67.8 | - | |
| 09.00-10.00 น. | 54.3 | 52.5 | 70.3 | 53.8 | 52.5 | 68.6 | 53.5 | 51.6 | 68.4 | 53.3 | 51.9 | 68.6 | 53.4 | 51.8 | 68.0 | 53.5 | 51.9 | 69.1 | 53.4 | 51.6 | 68.4 | - | |
| 10.00-11.00 น. | 54.7 | 52.4 | 72.6 | 54.8 | 52.0 | 71.0 | 54.9 | 52.6 | 71.0 | 53.7 | 51.3 | 70.6 | 54.5 | 52.4 | 71.9 | 53.9 | 51.5 | 71.7 | 53.8 | 51.4 | 70.5 | - | |
| 11.00-12.00 น. | 53.6 | 50.1 | 73.0 | 53.4 | 50.4 | 71.5 | 53.8 | 51.3 | 71.7 | 53.8 | 51.2 | 72.8 | 54.3 | 51.9 | 74.3 | 53.5 | 50.3 | 71.6 | 54.7 | 52.7 | 72.7 | - | |
| 12.00-13.00 น. | 52.8 | 51.7 | 66.9 | 52.7 | 51.6 | 67.3 | 51.9 | 50.2 | 66.2 | 52.5 | 51.3 | 67.3 | 52.8 | 51.5 | 66.1 | 52.8 | 50.8 | 67.2 | 53.3 | 52.1 | 65.7 | - | |
| 13.00-14.00 น. | 51.9 | 51.6 | 66.5 | 51.6 | 51.5 | 65.3 | 51.5 | 49.8 | 65.6 | 52.3 | 51.8 | 66.4 | 51.8 | 51.1 | 66.0 | 52.0 | 51.3 | 65.8 | 52.3 | 51.4 | 67.1 | - | |
| 14.00-15.00 น. | 51.9 | 50.6 | 67.2 | 52.0 | 50.8 | 68.5 | 51.0 | 50.0 | 65.7 | 51.9 | 50.9 | 68.4 | 52.1 | 51.1 | 66.3 | 52.0 | 51.3 | 67.5 | 52.2 | 51.2 | 67.4 | - | |
| 15.00-16.00 น. | 53.0 | 50.8 | 77.1 | 53.4 | 51.5 | 75.9 | 52.2 | 50.6 | 76.4 | 52.1 | 49.9 | 74.5 | 52.3 | 50.7 | 74.7 | 52.3 | 49.8 | 75.5 | 52.1 | 50.6 | 75.0 | - | |
| 16.00-17.00 น. | 52.1 | 50.8 | 75.2 | 52.3 | 50.5 | 75.1 | 52.1 | 49.8 | 75.6 | 51.7 | 49.6 | 76.1 | 51.6 | 50.2 | 76.2 | 52.6 | 51.0 | 75.5 | 51.8 | 50.0 | 74.9 | - | |
| 17.00-18.00 น. | 55.0 | 49.9 | 74.6 | 54.3 | 48.8 | 73.5 | 54.5 | 49.5 | 74.6 | 54.6 | 50.0 | 73.8 | 55.3 | 51.0 | 75.3 | 54.5 | 49.3 | 73.5 | 54.5 | 50.2 | 75.1 | - | |
| 18.00-19.00 น. | 51.8 | 50.9 | 66.8 | 50.9 | 49.4 | 65.5 | 51.3 | 50.0 | 68.2 | 51.5 | 50.4 | 66.6 | 52.2 | 50.8 | 67.3 | 51.1 | 49.9 | 66.6 | 51.1 | 49.7 | 66.6 | - | |
| 19.00-20.00 น. | 52.1 | 50.6 | 69.8 | 51.8 | 50.1 | 70.5 | 52.0 | 50.9 | 71.5 | 51.5 | 50.0 | 70.7 | 52.2 | 51.1 | 70.0 | 51.6 | 50.3 | 69.6 | 51.5 | 49.6 | 69.8 | - | |
| 20.00-21.00 น. | 51.7 | 49.6 | 65.5 | 53.3 | 51.4 | 67.7 | 51.5 | 50.3 | 65.9 | 52.5 | 50.6 | 65.3 | 52.6 | 50.5 | 68.2 | 52.3 | 50.3 | 64.9 | 52.1 | 49.8 | 66.0 | - | |
| 21.00-22.00 น. | 53.0 | 50.6 | 69.7 | 52.2 | 50.3 | 68.2 | 52.0 | 50.6 | 69.3 | 52.0 | 50.6 | 69.3 | 52.0 | 50.5 | 68.5 | 51.2 | 49.7 | 66.6 | 51.9 | 50.4 | 70.1 | - | |
| 22.00-23.00 น. | 50.4 | 48.1 | 66.0 | 50.6 | 48.5 | 66.6 | 50.6 | 48.5 | 67.2 | 50.3 | 48.3 | 67.8 | 50.3 | 47.9 | 67.6 | 50.8 | 48.6 | 67.4 | 50.5 | 48.3 | 67.1 | - | |
| 23.00-00.00 น. | 50.5 | 48.6 | 68.4 | 50.4 | 48.6 | 68.4 | 50.4 | 48.5 | 66.9 | 50.6 | 48.7 | 69.2 | 50.3 | 48.5 | 69.1 | 50.1 | 48.4 | 68.5 | 50.4 | 48.6 | 67.9 | - | |
| 00.00-01.00 น. | 50.1 | 48.9 | 65.3 | 50.3 | 49.3 | 63.6 | 50.2 | 49.2 | 64.2 | 50.3 | 49.3 | 64.4 | 49.9 | 48.7 | 64.2 | 49.9 | 48.6 | 64.5 | 49.8 | 48.3 | 64.1 | - | |
| 01.00-02.00 น. | 49.7 | 48.9 | 67.0 | 50.1 | 49.3 | 67.2 | 49.8 | 49.2 | 66.6 | 50.4 | 49.8 | 67.6 | 49.9 | 49.3 | 66.6 | 50.0 | 49.2 | 66.1 | 49.9 | 49.3 | 66.7 | - | |
| 02.00-03.00 น. | 49.1 | 48.3 | 67.5 | 49.3 | 48.5 | 66.0 | 49.3 | 48.8 | 67.4 | 49.8 | 49.0 | 66.8 | 50.1 | 49.4 | 67.4 | 49.0 | 47.8 | 66.6 | 49.9 | 49.4 | 67.4 | - | |
| 03.00-04.00 น. | 49.5 | 48.8 | 73.5 | 49.5 | 48.7 | 73.1 | 49.6 | 48.3 | 73.2 | 50.1 | 48.7 | 72.8 | 49.3 | 48.2 | 74.0 | 49.8 | 49.0 | 73.8 | 50.4 | 49.1 | 74.1 | - | |
| 04.00-05.00 น. | 50.6 | 49.4 | 63.0 | 50.4 | 49.4 | 65.1 | 50.0 | 48.8 | 64.2 | 50.2 | 48.8 | 64.3 | 50.3 | 49.4 | 64.9 | 50.6 | 49.7 | 64.3 | 50.2 | 49.0 | 64.0 | - | |
| 05.00-06.00 น. | 50.5 | 49.4 | 63.0 | 50.4 | 49.3 | 62.8 | 50.4 | 49.3 | 64.1 | 50.5 | 49.3 | 63.2 | 50.6 | 49.4 | 63.4 | 50.4 | 49.0 | 62.7 | 50.6 | 49.6 | 63.7 | - | |
| 06.00-07.00 น. | 57.7 | 55.5 | 74.6 | 52.2 | 50.5 | 68.8 | 52.1 | 50.5 | 68.2 | 52.5 | 50.9 | 68.3 | 52.4 | 51.1 | 68.3 | 52.4 | 50.8 | 68.5 | 52.1 | 50.6 | 68.1 | - | |
| L _{Aeq} 24 hours | 52.9 | | | 52.5 | | | 52.2 | | | 52.4 | | | 52.5 | | | 52.3 | | | 52.2 | | | ≤70 | |
| ค่าสูงสุดของ L _{Amax} | 79.2 | | | 78.6 | | | 78.1 | | | 77.9 | | | 77.9 | | | 79.1 | | | 76.6 | | | ≤115 | |
| L _{Adn} | 58.6 | | | 57.4 | | | 57.2 | | | 57.5 | | | 57.4 | | | 57.4 | | | 57.4 | | | - | |
| L _{A90} | 48.1-55.5 | | | 48.5-54.7 | | | 48.3-52.9 | | | 48.3-54.4 | | | 47.9-53.6 | | | 47.8-54.4 | | | 48.3-52.7 | | | - | |

หมายเหตุ: ^{1/} มาตรฐานระดับเสียงโดยทั่วไป ตามประกาศคณะกรรมการสิ่งแวดล้อมแห่งชาติ ฉบับที่ 15 ประกาศในราชกิจจานุเบกษา เล่มที่ 114 ตอนที่ 27ง วันที่ 3 เมษายน 2540

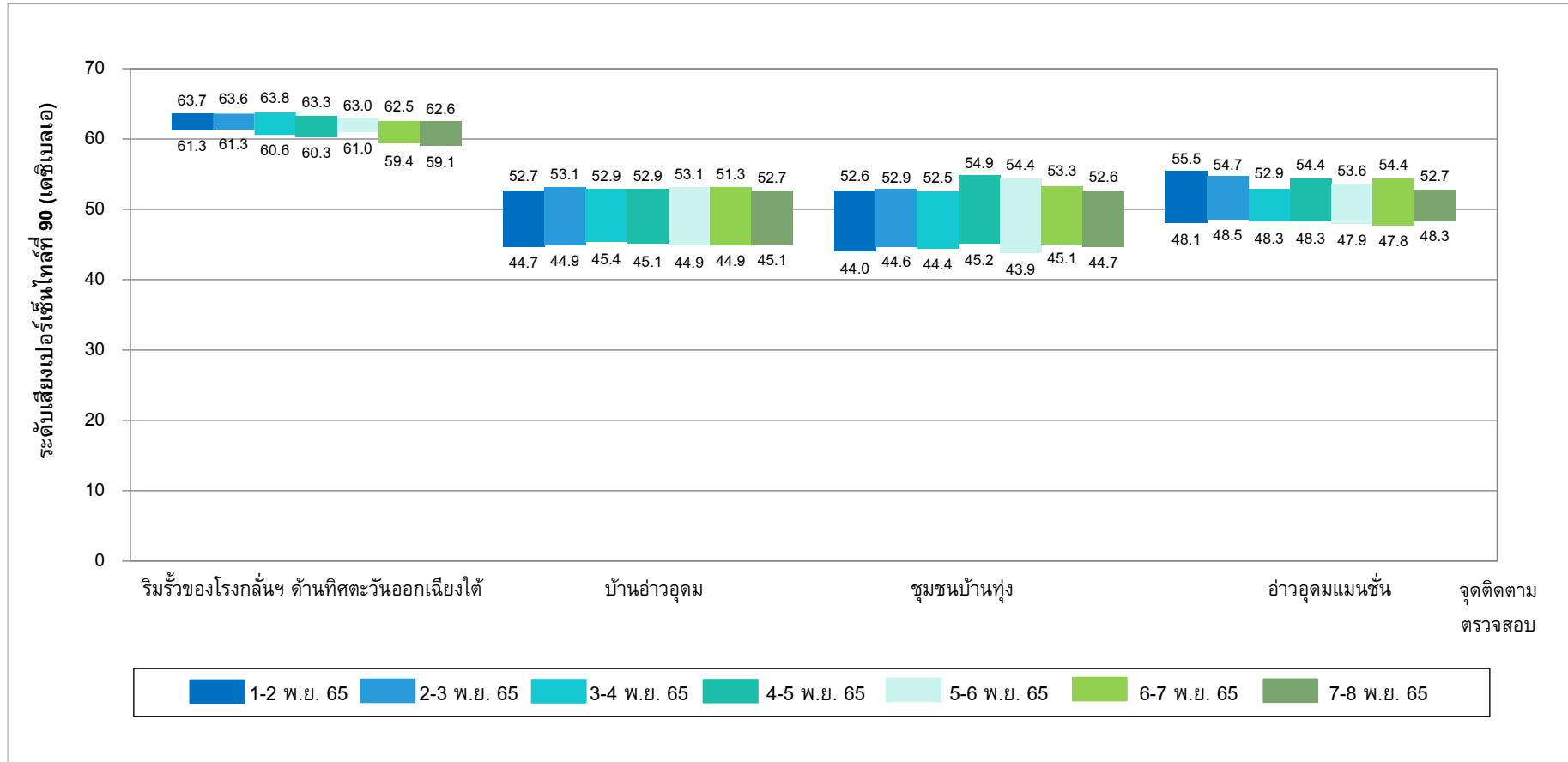
| | | | |
|--|---|-----------------------|------------------------|
| ชื่อผู้ตรวจวัด/บันทึก | : นายศิริพัชร จงผดุงเกียรติ | ชื่อผู้ตรวจสอบ/ควบคุม | : นายศิลา บรรจงใจรักษ์ |
| ชื่อบริษัทผู้ตรวจวัดและวิเคราะห์ตัวอย่าง | : บริษัท ยูไนเต็ด แอนาไลสต์ แอนด์ เอ็นจิเนียริง คอนซัลแตนท์ จำกัด | ชื่อผู้วิเคราะห์ | : นายศิลา บรรจงใจรักษ์ |
| เบอร์โทรศัพท์ | : 0 2763 2828 | | |



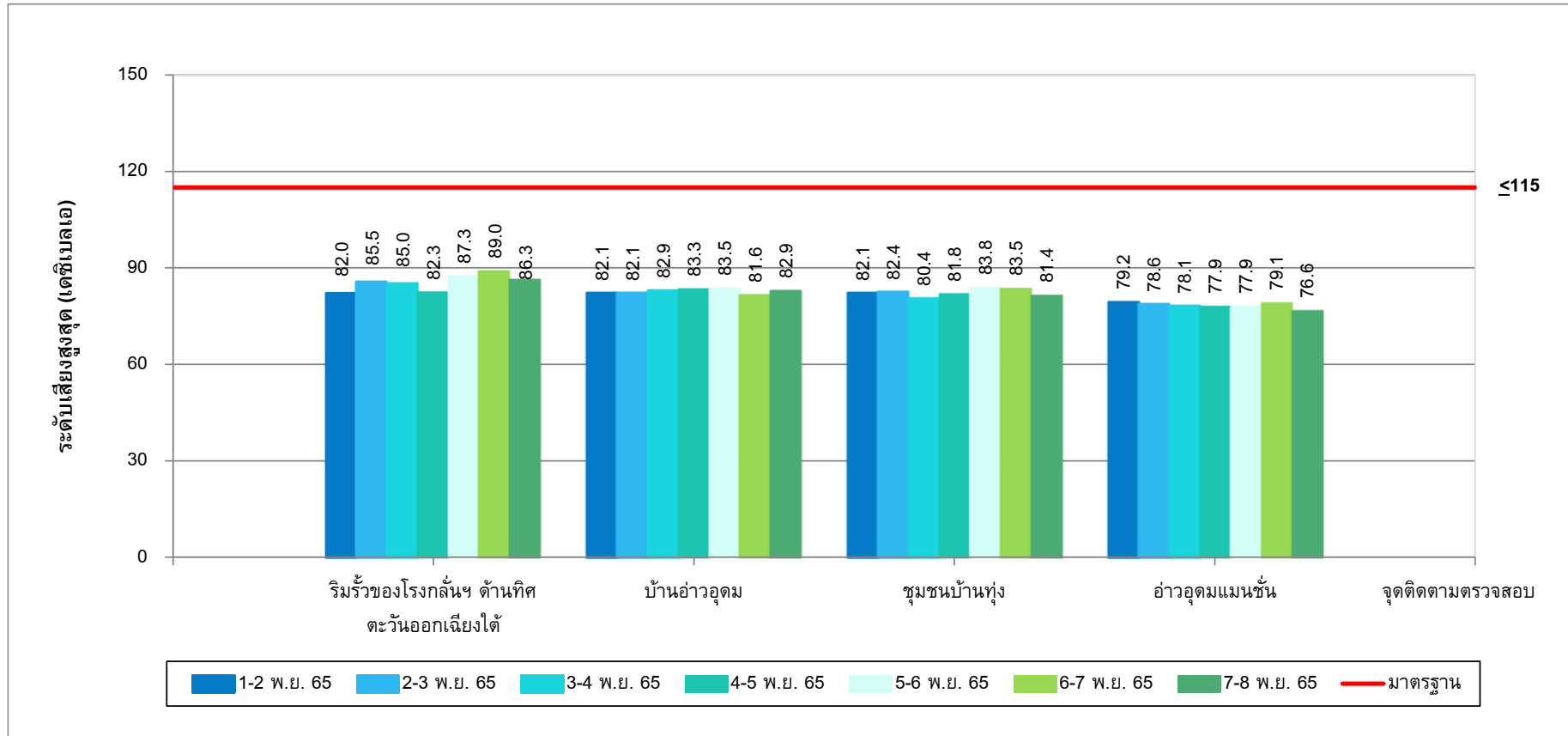
รูปที่ 4-1 ผลการติดตามตรวจสอบระดับเสียงเฉลี่ย 24 ชั่วโมง
ระหว่างวันที่ 1-8 พฤศจิกายน พ.ศ. 2565



รูปที่ 4-2 ผลการติดตามตรวจสอบระดับเสียงเฉลี่ยในเวลากลางวันและกลางคืน
ระหว่างวันที่ 1-8 พฤศจิกายน พ.ศ. 2565



รูปที่ 4-3 ผลการติดตามตรวจสอบระดับเสียงเปอร์เซ็นต์ไทม์ 90
ระหว่างวันที่ 1-8 พฤศจิกายน พ.ศ. 2565



รูปที่ 4-4 ผลการติดตามตรวจสอบระดับเสียงสูงสุด
ระหว่างวันที่ 1-8 พฤศจิกายน พ.ศ. 2565

4.2.2 ผลการติดตามตรวจสอบระดับเสียงรบกวน

การติดตามตรวจสอบระดับเสียงรบกวน โครงการโรงกลั่นน้ำมันไทยออยล์ ส่วนที่ 1 (ครั้งที่ 6) ของบริษัท ไทยออยล์ จำกัด (มหาชน) จำนวน 4 จุด ได้แก่ บริเวณริมรั้วของโรงกลั่นฯ ด้านทิศตะวันออกเฉียงใต้ บ้านอ่าวอุดม ชุมชนบ้านทุ่ง และอ่าวอุดมแมนชั่น ดำเนินการระหว่างวันที่ 1-8 พฤศจิกายน พ.ศ. 2565 พบว่า ทุกจุดติดตามตรวจสอบมีค่าอยู่ในมาตรฐานตามประกาศกระทรวงอุตสาหกรรม เรื่อง กำหนดค่าระดับเสียงการรบกวนและระดับเสียงที่เกิดจากการประกอบกิจการโรงงาน พ.ศ. 2548 (27 ธันวาคม 2548) ประกาศในราชกิจจานุเบกษา เล่ม 123 ตอนพิเศษ 11 ง วันที่ 25 มกราคม 2549 และมาตรฐานตามประกาศคณะกรรมการสิ่งแวดล้อมแห่งชาติ ฉบับที่ 29 (พ.ศ. 2550) เรื่อง ค่าระดับเสียงรบกวน (29 มิถุนายน 2550) ประกาศในราชกิจจานุเบกษา เล่ม 124 ตอนพิเศษ 98 ง วันที่ 16 สิงหาคม 2550 โดยสรุปผลการติดตามตรวจสอบได้ตั้งตารางที่ 4-5 ถึงตารางที่ 4-8

4.2.3 ผลการติดตามตรวจสอบด้านการคมนาคม

จากข้อมูลการบันทึกการเกิดอุบัติเหตุจากการคมนาคมขนส่ง โดยเจ้าหน้าที่ของโครงการฯ ระหว่างเดือน กรกฎาคม-ธันวาคม พ.ศ. 2565 พบว่ายังไม่มีอุบัติเหตุจากการคมนาคมขนส่งภายในพื้นที่โครงการฯ

4.2.4 ผลการติดตามตรวจสอบด้านการจัดการกากของเสีย

ผลการติดตามตรวจสอบด้านการจัดการกากของเสีย ระหว่างเดือนกรกฎาคม-ธันวาคม พ.ศ. 2565 บริษัทฯ ได้สรุปสัดส่วนปริมาณกากของเสียที่นำไป Recycle คิดเป็นร้อยละ 100 ของปริมาณกากของเสียทั้งหมด (วิธีกำจัด 011) คัดแยกประเภทเพื่อจำหน่ายให้กับหน่วยงานที่ได้รับอนุญาตจากหน่วยงานราชการ โดยดำเนินการจัดการเศษวัสดุจากการก่อสร้าง ให้นำไปใช้ประโยชน์ได้มากที่สุด ส่วนที่ไม่สามารถใช้ประโยชน์ได้ให้ส่งหน่วยงานรับกำจัดกากของเสียที่ได้รับอนุญาตจากหน่วยงานราชการนำไปกำจัด (รายละเอียดดังภาคผนวก จ28)

4.2.5 ผลการติดตามตรวจสอบด้านอาชีวอนามัยและความปลอดภัย

ผลการติดตามตรวจสอบด้านอาชีวอนามัยและความปลอดภัย บริเวณพื้นที่โรงกลั่นน้ำมันไทยออยล์ ส่วนที่ 1 (ครั้งที่ 6) บริษัท ไทยออยล์ จำกัด (มหาชน) ระหว่างเดือนกรกฎาคม-ธันวาคม พ.ศ. 2565 พบเหตุการณ์ที่ทำให้ได้รับบาดเจ็บถึงขั้นหยุดงาน (Lost Time Injury) จำนวน 1 ครั้ง ถูกจำกัดลักษณะการทำงาน (Restricted Workday Case) จำนวน 2 ครั้ง เหตุการณ์ที่ทำให้ต้องเข้ารับการรักษาทางการแพทย์ (Medical Treatment Case) จำนวน 5 ครั้ง อุบัติเหตุที่ต้องทำการปฐมพยาบาล (First Aid Case) จำนวน 14 ครั้ง ไม่มีเหตุการณ์ที่ส่งผลให้เกิดความเสียหายต่อทรัพย์สินขั้นร้ายแรง (Property Damage (Major)) ไม่มีเหตุการณ์ที่ส่งผลให้เกิดความเสียหายต่อทรัพย์สินขั้นปานกลาง (Property Damage (Medium)) เหตุการณ์ที่ส่งผลให้เกิดความเสียหายต่อทรัพย์สินขั้นเล็กน้อย (Property Damage (Minor)) จำนวน 23 ครั้ง เหตุการณ์ที่คุกคามการรักษาความปลอดภัย (Security Incident) จำนวน 4 ครั้ง เหตุการณ์ที่ก่อให้เกิดเพลิงไหม้ (Fire & Explosion) จำนวน 1 ครั้ง และเหตุการณ์เกือบเกิดอุบัติเหตุ (Near Miss) จำนวน 21 ครั้ง (รายละเอียดดังภาคผนวก จ16)

4.2.6 ผลการติดตามตรวจสอบด้านเศรษฐกิจและสังคม

ผลการติดตามตรวจสอบด้านเศรษฐกิจและสังคม บริเวณพื้นที่โรงกลั่นน้ำมันไทยออยล์ ส่วนที่ 1 (ครั้งที่ 6)
บริษัท ไทยออยล์ จำกัด (มหาชน) ระหว่างเดือนกรกฎาคม-ธันวาคม พ.ศ. 2565 บริษัทฯ ไม่ได้รับข้อร้องเรียน

ตารางที่ 4-5 ผลการติดตามตรวจสอบระดับเสียงรบกวน บริเวณริมรั้วของโรงกลั่นฯ ด้านทิศตะวันออกเฉียงใต้ ระหว่างเดือนกรกฎาคม-ธันวาคม พ.ศ. 2565

การเปลี่ยนแปลงรายละเอียดโครงการในรายงานการวิเคราะห์ผลกระทบสิ่งแวดล้อม โครงการโรงกลั่นน้ำมันไทยออยล์ ส่วนที่ 1 (ครั้งที่ 6) ของบริษัท ไทยออยล์ จำกัด (มหาชน)

จัดทำรายงานโดย : บริษัท ยูโนเต็ด แอนาไลสต์ แอนด์ เอ็นจิเนียริง คอนซัลแตนท์ จำกัด

ช่วงเวลาตรวจวัด : ระหว่างวันที่ 1-7 พฤศจิกายน พ.ศ. 2565

ตำแหน่งพิกัดของสถานีตรวจวัด : ริมรั้วของโรงกลั่นฯ ด้านทิศตะวันออกเฉียงใต้

ตำแหน่งพิกัด UTM ของสถานี : 47P 0706399E 1449677N

รุ่นของอุปกรณ์ตรวจวัด (SLM Model และ Serial No.) : Larson Davis รุ่น LxT2 / 0006614

รุ่นของอุปกรณ์สอบเทียบ (Calibrator Model และ Serial No.) : Larson Davis รุ่น CAL150 / 6457

ระดับเสียงอ้างอิงในการสอบเทียบ (Calibration Ref dB (A)) : 94, 114

ค่าที่อ่านได้จากเครื่องวัดเสียง Sound Level Meter (SLM Reading dB(A) และ SLM Adjust dB (A)) : 93.86, 113.92

วันที่ตรวจรับรอง (Certified date) : 7 มิถุนายน พ.ศ. 2566

เลขที่เอกสารการสอบเทียบ (Cal Sheet No.) : 22-ACT-370

| วันที่ติดตามตรวจสอบ | เวลาที่ติดตามตรวจสอบ ¹⁾ | ผลการติดตามตรวจสอบ | | | | | | |
|-----------------------|------------------------------------|---|---------------------------------------|---------------------|-------------------|---|--------------------------|-------------------------------|
| | | ริมรั้วของโรงกลั่นฯ ด้านทิศตะวันออกเฉียงใต้ | | | | | | |
| | | ระดับเสียงขณะ มีการรบกวน (A) | ระดับเสียงขณะ ไม่มีการรบกวน (B) | ผลต่าง (A) - (B) | ตัวปรับค่า (C) | ระดับเสียงขณะมีการรบกวน ที่มีการปรับค่าระดับเสียง (A) - (C) = (D) | ระดับเสียงพื้นฐาน (E) | ค่าระดับการรบกวน (D) - (E) |
| 1 พ.ย. 65 | 08.00-09.00 น. | 64.9 | 61.8 ^{3/} | 3.1 | 3.0 | 61.9 | 59.6 ^{3/} | 2.3 |
| | 09.00-10.00 น. | 65.5 | 61.8 ^{3/} | 3.7 | 2.0 | 63.5 | 59.6 ^{3/} | 3.9 |
| | 10.00-11.00 น. | 65.1 | 61.8 ^{3/} | 3.3 | 3.0 | 62.1 | 59.6 ^{3/} | 2.5 |
| | 11.00-12.00 น. | 64.8 | 61.8 ^{3/} | 3.0 | 3.0 | 61.8 | 59.6 ^{3/} | 2.2 |
| | 12.00-13.00 น. | 64.2 | 61.8 ^{3/} | 2.4 | 4.5 | 59.7 | 59.6 ^{3/} | 0.1 |
| | 13.00-14.00 น. | 65.1 | 61.8 ^{3/} | 3.3 | 3.0 | 62.1 | 59.6 ^{3/} | 2.5 |
| | 14.00-15.00 น. | 65.5 | 61.8 ^{3/} | 3.7 | 2.0 | 63.5 | 59.6 ^{3/} | 3.9 |
| | 15.00-16.00 น. | 65.8 | 61.8 ^{3/} | 4.0 | 2.0 | 63.8 | 59.6 ^{3/} | 4.2 |
| | 16.00-17.00 น. | 65.7 | 61.8 ^{3/} | 3.9 | 2.0 | 63.7 | 59.6 ^{3/} | 4.1 |
| 2 พ.ย. 65 | 08.00-09.00 น. | 65.1 | 63.2 ^{4/} | 1.9 | 4.5 | 60.6 | 60.9 ^{4/} | ระดับการรบกวนไม่มีนัยสำคัญ |
| | 09.00-10.00 น. | 66.0 | 63.2 ^{4/} | 2.8 | 3.0 | 63.0 | 60.9 ^{4/} | 2.1 |
| | 10.00-11.00 น. | 65.1 | 63.2 ^{4/} | 1.9 | 4.5 | 60.6 | 60.9 ^{4/} | ระดับการรบกวนไม่มีนัยสำคัญ |
| | 11.00-12.00 น. | 65.2 | 63.2 ^{4/} | 2.0 | 4.5 | 60.7 | 60.9 ^{4/} | ระดับการรบกวนไม่มีนัยสำคัญ |
| | 12.00-13.00 น. | 65.4 | 63.2 ^{4/} | 2.2 | 4.5 | 60.9 | 60.9 ^{4/} | 0.0 |
| | 13.00-14.00 น. | 64.9 | 63.2 ^{4/} | 1.7 | 4.5 | 60.4 | 60.9 ^{4/} | ระดับการรบกวนไม่มีนัยสำคัญ |
| | 14.00-15.00 น. | 64.8 | 63.2 ^{4/} | 1.6 | 4.5 | 60.3 | 60.9 ^{4/} | ระดับการรบกวนไม่มีนัยสำคัญ |
| | 15.00-16.00 น. | 65.2 | 63.2 ^{4/} | 2.0 | 4.5 | 60.7 | 60.9 ^{4/} | ระดับการรบกวนไม่มีนัยสำคัญ |
| | 16.00-17.00 น. | 64.9 | 63.2 ^{4/} | 1.7 | 4.5 | 60.4 | 60.9 ^{4/} | ระดับการรบกวนไม่มีนัยสำคัญ |
| 3 พ.ย. 65 | 08.00-09.00 น. | 64.2 | 62.2 ^{5/} | 2.0 | 4.5 | 59.7 | 59.6 ^{5/} | 0.1 |
| | 09.00-10.00 น. | 64.5 | 62.2 ^{5/} | 2.3 | 4.5 | 60.0 | 59.6 ^{5/} | 0.4 |
| | 10.00-11.00 น. | 64.9 | 62.2 ^{5/} | 2.7 | 3.0 | 61.9 | 59.6 ^{5/} | 2.3 |
| | 11.00-12.00 น. | 64.4 | 62.2 ^{5/} | 2.2 | 4.5 | 59.9 | 59.6 ^{5/} | 0.3 |
| | 12.00-13.00 น. | 62.5 | 62.2 ^{5/} | 0.3 | 7.0 | 55.5 | 59.6 ^{5/} | ระดับการรบกวนไม่มีนัยสำคัญ |
| | 13.00-14.00 น. | 64.9 | 62.2 ^{5/} | 2.7 | 3.0 | 61.9 | 59.6 ^{5/} | 2.3 |
| | 14.00-15.00 น. | 64.7 | 62.2 ^{5/} | 2.5 | 3.0 | 61.7 | 59.6 ^{5/} | 2.1 |
| | 15.00-16.00 น. | 64.7 | 62.2 ^{5/} | 2.5 | 3.0 | 61.7 | 59.6 ^{5/} | 2.1 |
| | 16.00-17.00 น. | 64.4 | 62.2 ^{5/} | 2.2 | 4.5 | 59.9 | 59.6 ^{5/} | 0.3 |
| มาตรฐาน ²⁾ | | - | - | - | - | - | - | ≤10 |
| หน่วย | | เดซิเบลเอ | | | | | | |

ตารางที่ 4-5 (ต่อ) ผลการติดตามตรวจสอบระดับเสียงรบกวน บริเวณริมรั้วของโรงกลั่นฯ ด้านทิศตะวันออกเฉียงใต้ ระหว่างเดือนกรกฎาคม-ธันวาคม พ.ศ. 2565

| วันที่ติดตามตรวจสอบ | เวลาที่ติดตามตรวจสอบ ^{1/} | ผลการติดตามตรวจสอบ | | | | | | |
|-----------------------|------------------------------------|---|-----------------------------------|---------------------|-------------------|---|--------------------------|-------------------------------|
| | | ริมรั้วของโรงกลั่นฯ ด้านทิศตะวันออกเฉียงใต้ | | | | | | |
| | | ระดับเสียงขณะมีการรบกวน (A) | ระดับเสียงขณะไม่มีการรบกวน (B) | ผลต่าง (A) - (B) | ตัวปรับค่า (C) | ระดับเสียงขณะมีการรบกวนที่มีการปรับค่าระดับเสียง (A) - (C) = (D) | ระดับเสียงพื้นฐาน (E) | ค่าระดับการรบกวน (D) - (E) |
| 4 พ.ย. 65 | 08.00-09.00 น. | 64.9 | 60.8 ^{6/} | 4.1 | 2.0 | 62.9 | 58.6 ^{6/} | 4.3 |
| | 09.00-10.00 น. | 64.9 | 60.8 ^{6/} | 4.1 | 2.0 | 62.9 | 58.6 ^{6/} | 4.3 |
| | 10.00-11.00 น. | 64.5 | 60.8 ^{6/} | 3.7 | 2.0 | 62.5 | 58.6 ^{6/} | 3.9 |
| | 11.00-12.00 น. | 64.5 | 60.8 ^{6/} | 3.7 | 2.0 | 62.5 | 58.6 ^{6/} | 3.9 |
| | 12.00-13.00 น. | 62.9 | 60.8 ^{6/} | 2.1 | 4.5 | 58.4 | 58.6 ^{6/} | ระดับการรบกวนไม่มีนัยสำคัญ |
| | 13.00-14.00 น. | 60.9 | 60.8 ^{6/} | 0.1 | 7.0 | 53.9 | 58.6 ^{6/} | ระดับการรบกวนไม่มีนัยสำคัญ |
| | 14.00-15.00 น. | 61.1 | 60.8 ^{6/} | 0.3 | 7.0 | 54.1 | 58.6 ^{6/} | ระดับการรบกวนไม่มีนัยสำคัญ |
| | 15.00-16.00 น. | 61.2 | 60.8 ^{6/} | 0.4 | 7.0 | 54.2 | 58.6 ^{6/} | ระดับการรบกวนไม่มีนัยสำคัญ |
| | 16.00-17.00 น. | 63.6 | 60.8 ^{6/} | 2.8 | 3.0 | 60.6 | 58.6 ^{6/} | 2.0 |
| 5 พ.ย. 65 | 08.00-09.00 น. | 62.6 | 61.5 ^{7/} | 1.1 | 7.0 | 55.6 | 59.4 ^{7/} | ระดับการรบกวนไม่มีนัยสำคัญ |
| | 09.00-10.00 น. | 62.3 | 61.5 ^{7/} | 0.8 | 7.0 | 55.3 | 59.4 ^{7/} | ระดับการรบกวนไม่มีนัยสำคัญ |
| | 10.00-11.00 น. | 61.9 | 61.5 ^{7/} | 0.4 | 7.0 | 54.9 | 59.4 ^{7/} | ระดับการรบกวนไม่มีนัยสำคัญ |
| | 11.00-12.00 น. | 61.5 | 61.5 ^{7/} | 0.0 | 7.0 | 54.5 | 59.4 ^{7/} | ระดับการรบกวนไม่มีนัยสำคัญ |
| | 12.00-13.00 น. | 61.7 | 61.5 ^{7/} | 0.2 | 7.0 | 54.7 | 59.4 ^{7/} | ระดับการรบกวนไม่มีนัยสำคัญ |
| | 13.00-14.00 น. | 64.2 | 61.5 ^{7/} | 2.7 | 3.0 | 61.2 | 59.4 ^{7/} | 1.8 |
| | 14.00-15.00 น. | 62.6 | 61.5 ^{7/} | 1.1 | 7.0 | 55.6 | 59.4 ^{7/} | ระดับการรบกวนไม่มีนัยสำคัญ |
| | 15.00-16.00 น. | 62.7 | 61.5 ^{7/} | 1.2 | 7.0 | 55.7 | 59.4 ^{7/} | ระดับการรบกวนไม่มีนัยสำคัญ |
| | 16.00-17.00 น. | 62.0 | 61.5 ^{7/} | 0.5 | 7.0 | 55.0 | 59.4 ^{7/} | ระดับการรบกวนไม่มีนัยสำคัญ |
| 6 พ.ย. 65 | 08.00-09.00 น. | 61.1 | 60.0 ^{8/} | 1.1 | 7.0 | 54.1 | 58.0 ^{8/} | ระดับการรบกวนไม่มีนัยสำคัญ |
| | 09.00-10.00 น. | 61.7 | 60.0 ^{8/} | 1.7 | 4.5 | 57.2 | 58.0 ^{8/} | ระดับการรบกวนไม่มีนัยสำคัญ |
| | 10.00-11.00 น. | 60.1 | 60.0 ^{8/} | 0.1 | 7.0 | 53.1 | 58.0 ^{8/} | ระดับการรบกวนไม่มีนัยสำคัญ |
| | 11.00-12.00 น. | 60.5 | 60.0 ^{8/} | 0.5 | 7.0 | 53.5 | 58.0 ^{8/} | ระดับการรบกวนไม่มีนัยสำคัญ |
| | 12.00-13.00 น. | 60.6 | 60.0 ^{8/} | 0.6 | 7.0 | 53.6 | 58.0 ^{8/} | ระดับการรบกวนไม่มีนัยสำคัญ |
| | 13.00-14.00 น. | 60.3 | 60.0 ^{8/} | 0.3 | 7.0 | 53.3 | 58.0 ^{8/} | ระดับการรบกวนไม่มีนัยสำคัญ |
| | 14.00-15.00 น. | 60.6 | 60.0 ^{8/} | 0.6 | 7.0 | 53.6 | 58.0 ^{8/} | ระดับการรบกวนไม่มีนัยสำคัญ |
| | 15.00-16.00 น. | 60.5 | 60.0 ^{8/} | 0.5 | 7.0 | 53.5 | 58.0 ^{8/} | ระดับการรบกวนไม่มีนัยสำคัญ |
| | 16.00-17.00 น. | 60.4 | 60.0 ^{8/} | 0.4 | 7.0 | 53.4 | 58.0 ^{8/} | ระดับการรบกวนไม่มีนัยสำคัญ |
| มาตรฐาน ^{2/} | | - | - | - | - | - | - | ≤10 |
| หน่วย | | เดซิเบลเอ | | | | | | |

ตารางที่ 4-5 (ต่อ) ผลการติดตามตรวจสอบระดับเสียงรบกวน บริเวณริมรั้วของโรงกลั่นฯ ด้านทิศตะวันออกเฉียงใต้ ระหว่างเดือนกรกฎาคม-ธันวาคม พ.ศ. 2565

| วันที่ติดตามตรวจสอบ | เวลาที่ติดตามตรวจสอบ ^{1/} | ผลการติดตามตรวจสอบ | | | | | | |
|-----------------------|------------------------------------|---|-----------------------------------|---------------------|-------------------|---|--------------------------|-------------------------------|
| | | ริมรั้วของโรงกลั่นฯ ด้านทิศตะวันออกเฉียงใต้ | | | | | | |
| | | ระดับเสียงขณะมีการรบกวน (A) | ระดับเสียงขณะไม่มีการรบกวน (B) | ผลต่าง (A) - (B) | ตัวปรับค่า (C) | ระดับเสียงขณะมีการรบกวนที่มีการปรับค่าระดับเสียง (A) - (C) = (D) | ระดับเสียงพื้นฐาน (E) | ค่าระดับการรบกวน (D) - (E) |
| 7 พ.ย. 65 | 08.00-09.00 น. | 60.7 | 60.2 ^{9/} | 0.5 | 7.0 | 53.7 | 59.2 ^{9/} | ระดับการรบกวนไม่มีนัยสำคัญ |
| | 09.00-10.00 น. | 60.7 | 60.2 ^{9/} | 0.5 | 7.0 | 53.7 | 59.2 ^{9/} | ระดับการรบกวนไม่มีนัยสำคัญ |
| | 10.00-11.00 น. | 60.3 | 60.2 ^{9/} | 0.1 | 7.0 | 53.3 | 59.2 ^{9/} | ระดับการรบกวนไม่มีนัยสำคัญ |
| | 11.00-12.00 น. | 60.3 | 60.2 ^{9/} | 0.1 | 7.0 | 53.3 | 59.2 ^{9/} | ระดับการรบกวนไม่มีนัยสำคัญ |
| | 12.00-13.00 น. | 60.7 | 60.2 ^{9/} | 0.5 | 7.0 | 53.7 | 59.2 ^{9/} | ระดับการรบกวนไม่มีนัยสำคัญ |
| | 13.00-14.00 น. | 60.8 | 60.2 ^{9/} | 0.6 | 7.0 | 53.8 | 59.2 ^{9/} | ระดับการรบกวนไม่มีนัยสำคัญ |
| | 14.00-15.00 น. | 61.7 | 60.2 ^{9/} | 1.5 | 4.5 | 57.2 | 59.2 ^{9/} | ระดับการรบกวนไม่มีนัยสำคัญ |
| | 15.00-16.00 น. | 62.2 | 60.2 ^{9/} | 2.0 | 4.5 | 57.7 | 59.2 ^{9/} | ระดับการรบกวนไม่มีนัยสำคัญ |
| | 16.00-17.00 น. | 63.2 | 60.2 ^{9/} | 3.0 | 3.0 | 60.2 | 59.2 ^{9/} | 1.0 |
| มาตรฐาน ^{2/} | | - | - | - | - | - | - | ≤10 |
| หน่วย | | เดซิเบลเอ | | | | | | |

หมายเหตุ : ^{1/} รายงานผลการติดตามตรวจสอบระดับเสียงรบกวน เฉพาะช่วงเวลาที่โครงการฯ ดำเนินกิจกรรมก่อสร้าง (ระหว่างเวลา 08.00-17.00 น.)
^{2/} มาตรฐานตามประกาศคณะกรรมการสิ่งแวดล้อมแห่งชาติ ฉบับที่ 29 (พ.ศ. 2550) เรื่อง ค่าระดับเสียงรบกวน (31 สิงหาคม พ.ศ. 2550) ประกาศในราชกิจจานุเบกษา เล่ม 124 ตอนพิเศษ 98 ง วันที่ 16 สิงหาคม พ.ศ. 2550
^{3/} ค่าระดับเสียงพื้นฐานได้ใช้ค่า L_{A90} ซึ่งเป็นค่ากลางที่ตรวจวัดในช่วงเวลา 18.40-18.50 น. เมื่อวันที่ 1 พฤศจิกายน พ.ศ. 2565 และค่าระดับเสียงขณะไม่มีการรบกวนเลือกช่วงเวลาเดียวกับค่าระดับเสียงพื้นฐาน
^{4/} ค่าระดับเสียงพื้นฐานได้ใช้ค่า L_{A90} ซึ่งเป็นค่ากลางที่ตรวจวัดในช่วงเวลา 17.40-17.50 น. เมื่อวันที่ 2 พฤศจิกายน พ.ศ. 2565 และค่าระดับเสียงขณะไม่มีการรบกวนเลือกช่วงเวลาเดียวกับค่าระดับเสียงพื้นฐาน
^{5/} ค่าระดับเสียงพื้นฐานได้ใช้ค่า L_{A90} ซึ่งเป็นค่ากลางที่ตรวจวัดในช่วงเวลา 20.35-20.45 น. เมื่อวันที่ 3 พฤศจิกายน พ.ศ. 2565 และค่าระดับเสียงขณะไม่มีการรบกวนเลือกช่วงเวลาเดียวกับค่าระดับเสียงพื้นฐาน
^{6/} ค่าระดับเสียงพื้นฐานได้ใช้ค่า L_{A90} ซึ่งเป็นค่ากลางที่ตรวจวัดในช่วงเวลา 20.35-20.45 น. เมื่อวันที่ 4 พฤศจิกายน พ.ศ. 2565 และค่าระดับเสียงขณะไม่มีการรบกวนเลือกช่วงเวลาเดียวกับค่าระดับเสียงพื้นฐาน
^{7/} ค่าระดับเสียงพื้นฐานได้ใช้ค่า L_{A90} ซึ่งเป็นค่ากลางที่ตรวจวัดในช่วงเวลา 19.35-19.45 น. เมื่อวันที่ 5 พฤศจิกายน พ.ศ. 2565 และค่าระดับเสียงขณะไม่มีการรบกวนเลือกช่วงเวลาเดียวกับค่าระดับเสียงพื้นฐาน
^{8/} ค่าระดับเสียงพื้นฐานได้ใช้ค่า L_{A90} ซึ่งเป็นค่ากลางที่ตรวจวัดในช่วงเวลา 19.35-19.45 น. เมื่อวันที่ 6 พฤศจิกายน พ.ศ. 2565 และค่าระดับเสียงขณะไม่มีการรบกวนเลือกช่วงเวลาเดียวกับค่าระดับเสียงพื้นฐาน
^{9/} ค่าระดับเสียงพื้นฐานได้ใช้ค่า L_{A90} ซึ่งเป็นค่ากลางที่ตรวจวัดในช่วงเวลา 20.30-20.40 น. เมื่อวันที่ 7 พฤศจิกายน พ.ศ. 2565 และค่าระดับเสียงขณะไม่มีการรบกวนเลือกช่วงเวลาเดียวกับค่าระดับเสียงพื้นฐาน

ชื่อผู้ตรวจวัด/บันทึก : นายศิริพัชร จงผดุงเกียรติ
ชื่อผู้ตรวจสอบ/ควบคุม : นายศิลา บรรจงใจรักษ์
ชื่อบริษัทผู้ตรวจวัดและวิเคราะห์ตัวอย่าง : บริษัท ยูโนเต็ด แอนนาลิสต์ แอนด์ เอ็นจิเนียริง คอนซัลแตนท์ จำกัด
เบอร์โทรศัพท์ : 0 2763 2828

ตารางที่ 4-6 ผลการติดตามตรวจสอบระดับเสียงรบกวน บริเวณบ้านอ่าวอุดม ระหว่างเดือนกรกฎาคม-ธันวาคม พ.ศ. 2565

การเปลี่ยนแปลงรายละเอียดโครงการในรายงานการวิเคราะห์ผลกระทบสิ่งแวดล้อม โครงการโรงกลั่นน้ำมันไทยออยล์ ส่วนที่ 1 (ครั้งที่ 6) ของบริษัท ไทยออยล์ จำกัด (มหาชน)

จัดทำรายงานโดย : บริษัท ยูไนเต็ด แอนาไลสต์ แอนด์ เอ็นจิเนียริง คอนซัลแตนท์ จำกัด

ช่วงเวลาตรวจวัด : ระหว่างวันที่ 1-7 พฤศจิกายน พ.ศ. 2565

ตำแหน่งพิกัดของสถานีตรวจวัด : บ้านอ่าวอุดม ตำแหน่งพิกัด UTM ของสถานี : 47P 0705898E 1451365N

รุ่นของอุปกรณ์ตรวจวัด (SLM Model และ Serial No.) : Larson Davis รุ่น LxT2 / 0005394

รุ่นของอุปกรณ์สอบเทียบ (Calibrator Model และ Serial No.) : Larson Davis รุ่น CAL150 / 6457

ระดับเสียงอ้างอิงในการสอบเทียบ (Calibration Ref dB (A)) : 94, 114 ค่าที่อ่านได้จากเครื่องวัดเสียง Sound Level Meter (SLM Reading dB(A) และ SLM Adjust dB (A)) : 93.86, 113.92

วันที่ตรวจรับรอง (Certified date) : 7 มิถุนายน พ.ศ. 2566 เลขที่เอกสารการสอบเทียบ (Cal Sheet No.) : 22-ACT-370

| วันที่ติดตามตรวจสอบ | เวลาที่ติดตามตรวจสอบ ^{1/} | ผลการติดตามตรวจสอบ | | | | | | |
|-----------------------|------------------------------------|--------------------------------|-----------------------------------|---------------------|-------------------|---|--------------------------|-------------------------------|
| | | บ้านอ่าวอุดม | | | | | | |
| | | ระดับเสียงขณะมีการรบกวน (A) | ระดับเสียงขณะไม่มีการรบกวน (B) | ผลต่าง (A) - (B) | ตัวปรับค่า (C) | ระดับเสียงขณะมีการรบกวนที่มีการปรับค่าระดับเสียง (A) - (C) = (D) | ระดับเสียงพื้นฐาน (E) | ค่าระดับการรบกวน (D) - (E) |
| 1 พ.ย. 65 | 08.00-09.00 น. | 51.2 | 47.8 ^{3/} | 3.4 | 3.0 | 48.2 | 47.3 ^{3/} | 0.9 |
| | 09.00-10.00 น. | 53.5 | 47.8 ^{3/} | 5.7 | 1.5 | 52.0 | 47.3 ^{3/} | 4.7 |
| | 10.00-11.00 น. | 53.7 | 47.8 ^{3/} | 5.9 | 1.5 | 52.2 | 47.3 ^{3/} | 4.9 |
| | 11.00-12.00 น. | 53.0 | 47.8 ^{3/} | 5.2 | 1.5 | 51.5 | 47.3 ^{3/} | 4.2 |
| | 12.00-13.00 น. | 53.1 | 47.8 ^{3/} | 5.3 | 1.5 | 51.6 | 47.3 ^{3/} | 4.3 |
| | 13.00-14.00 น. | 53.5 | 47.8 ^{3/} | 5.7 | 1.5 | 52.0 | 47.3 ^{3/} | 4.7 |
| | 14.00-15.00 น. | 53.4 | 47.8 ^{3/} | 5.6 | 1.5 | 51.9 | 47.3 ^{3/} | 4.6 |
| | 15.00-16.00 น. | 53.7 | 47.8 ^{3/} | 5.9 | 1.5 | 52.2 | 47.3 ^{3/} | 4.9 |
| | 16.00-17.00 น. | 52.9 | 47.8 ^{3/} | 5.1 | 1.5 | 51.4 | 47.3 ^{3/} | 4.1 |
| 2 พ.ย. 65 | 08.00-09.00 น. | 52.7 | 47.4 ^{4/} | 5.3 | 1.5 | 51.2 | 47.1 ^{4/} | 4.1 |
| | 09.00-10.00 น. | 53.5 | 47.4 ^{4/} | 6.1 | 1.5 | 52.0 | 47.1 ^{4/} | 4.9 |
| | 10.00-11.00 น. | 53.9 | 47.4 ^{4/} | 6.5 | 1.0 | 52.9 | 47.1 ^{4/} | 5.8 |
| | 11.00-12.00 น. | 53.3 | 47.4 ^{4/} | 5.9 | 1.5 | 51.8 | 47.1 ^{4/} | 4.7 |
| | 12.00-13.00 น. | 51.4 | 47.4 ^{4/} | 4.0 | 2.0 | 49.4 | 47.1 ^{4/} | 2.3 |
| | 13.00-14.00 น. | 53.8 | 47.4 ^{4/} | 6.4 | 1.5 | 52.3 | 47.1 ^{4/} | 5.2 |
| | 14.00-15.00 น. | 53.5 | 47.4 ^{4/} | 6.1 | 1.5 | 52.0 | 47.1 ^{4/} | 4.9 |
| | 15.00-16.00 น. | 54.0 | 47.4 ^{4/} | 6.6 | 1.0 | 53.0 | 47.1 ^{4/} | 5.9 |
| | 16.00-17.00 น. | 53.4 | 47.4 ^{4/} | 6.0 | 1.5 | 51.9 | 47.1 ^{4/} | 4.8 |
| 3 พ.ย. 65 | 08.00-09.00 น. | 51.4 | 47.3 ^{5/} | 4.1 | 2.0 | 49.4 | 46.3 ^{5/} | 3.1 |
| | 09.00-10.00 น. | 53.3 | 47.3 ^{5/} | 6.0 | 1.5 | 51.8 | 46.3 ^{5/} | 5.5 |
| | 10.00-11.00 น. | 54.0 | 47.3 ^{5/} | 6.7 | 1.0 | 53.0 | 46.3 ^{5/} | 6.7 |
| | 11.00-12.00 น. | 53.6 | 47.3 ^{5/} | 6.3 | 1.5 | 52.1 | 46.3 ^{5/} | 5.8 |
| | 12.00-13.00 น. | 52.5 | 47.3 ^{5/} | 5.2 | 1.5 | 51.0 | 46.3 ^{5/} | 4.7 |
| | 13.00-14.00 น. | 53.4 | 47.3 ^{5/} | 6.1 | 1.5 | 51.9 | 46.3 ^{5/} | 5.6 |
| | 14.00-15.00 น. | 53.7 | 47.3 ^{5/} | 6.4 | 1.5 | 52.2 | 46.3 ^{5/} | 5.9 |
| | 15.00-16.00 น. | 53.8 | 47.3 ^{5/} | 6.5 | 1.0 | 52.8 | 46.3 ^{5/} | 6.5 |
| | 16.00-17.00 น. | 53.5 | 47.3 ^{5/} | 6.2 | 1.5 | 52.0 | 46.3 ^{5/} | 5.7 |
| มาตรฐาน ^{2/} | | - | - | - | - | - | - | ≤10 |
| หน่วย | | เดซิเบลเอ | | | | | | |

ตารางที่ 4-6 (ต่อ) ผลการติดตามตรวจสอบระดับเสียงรบกวน บริเวณบ้านอ่าวอุดม ระหว่างเดือนกรกฎาคม-ธันวาคม พ.ศ. 2565

| วันที่ติดตามตรวจสอบ | เวลาที่ติดตามตรวจสอบ ^{1/} | ผลการติดตามตรวจสอบ | | | | | | |
|-----------------------|------------------------------------|------------------------------------|---------------------------------------|---------------------|------------------|---|--------------------------|-------------------------------|
| | | บ้านอ่าวอุดม | | | | | | |
| | | ระดับเสียงขณะ มีการรบกวน (A) | ระดับเสียงขณะ ไม่มีการรบกวน (B) | ผลต่าง (A) - (B) | ตัวรับค่า (C) | ระดับเสียงขณะมีการรบกวน ที่มีการปรับค่าระดับเสียง (A) - (C) = (D) | ระดับเสียงพื้นฐาน (E) | ค่าระดับการรบกวน (D) - (E) |
| 4 พ.ย. 65 | 08.00-09.00 น. | 51.5 | 46.6 ^{6/} | 4.9 | 1.5 | 50.0 | 46.4 ^{6/} | 3.6 |
| | 09.00-10.00 น. | 53.7 | 46.6 ^{6/} | 7.1 | 1.0 | 52.7 | 46.4 ^{6/} | 6.3 |
| | 10.00-11.00 น. | 53.9 | 46.6 ^{6/} | 7.3 | 1.0 | 52.9 | 46.4 ^{6/} | 6.5 |
| | 11.00-12.00 น. | 53.2 | 46.6 ^{6/} | 6.6 | 1.0 | 52.2 | 46.4 ^{6/} | 5.8 |
| | 12.00-13.00 น. | 52.4 | 46.6 ^{6/} | 5.8 | 1.5 | 50.9 | 46.4 ^{6/} | 4.5 |
| | 13.00-14.00 น. | 53.5 | 46.6 ^{6/} | 6.9 | 1.0 | 52.5 | 46.4 ^{6/} | 6.1 |
| | 14.00-15.00 น. | 53.5 | 46.6 ^{6/} | 6.9 | 1.0 | 52.5 | 46.4 ^{6/} | 6.1 |
| | 15.00-16.00 น. | 53.8 | 46.6 ^{6/} | 7.2 | 1.0 | 52.8 | 46.4 ^{6/} | 6.4 |
| | 16.00-17.00 น. | 53.5 | 46.6 ^{6/} | 6.9 | 1.0 | 52.5 | 46.4 ^{6/} | 6.1 |
| 5 พ.ย. 65 | 08.00-09.00 น. | 52.2 | 46.9 ^{7/} | 5.3 | 1.5 | 50.7 | 46.8 ^{7/} | 3.9 |
| | 09.00-10.00 น. | 53.5 | 46.9 ^{7/} | 6.6 | 1.0 | 52.5 | 46.8 ^{7/} | 5.7 |
| | 10.00-11.00 น. | 53.5 | 46.9 ^{7/} | 6.6 | 1.0 | 52.5 | 46.8 ^{7/} | 5.7 |
| | 11.00-12.00 น. | 53.4 | 46.9 ^{7/} | 6.5 | 1.0 | 52.4 | 46.8 ^{7/} | 5.6 |
| | 12.00-13.00 น. | 52.6 | 46.9 ^{7/} | 5.7 | 1.5 | 51.1 | 46.8 ^{7/} | 4.3 |
| | 13.00-14.00 น. | 53.3 | 46.9 ^{7/} | 6.4 | 1.5 | 51.8 | 46.8 ^{7/} | 5.0 |
| | 14.00-15.00 น. | 53.6 | 46.9 ^{7/} | 6.7 | 1.0 | 52.6 | 46.8 ^{7/} | 5.8 |
| | 15.00-16.00 น. | 53.6 | 46.9 ^{7/} | 6.7 | 1.0 | 52.6 | 46.8 ^{7/} | 5.8 |
| | 16.00-17.00 น. | 53.4 | 46.9 ^{7/} | 6.5 | 1.0 | 52.4 | 46.8 ^{7/} | 5.6 |
| 6 พ.ย. 65 | 08.00-09.00 น. | 52.7 | 47.2 ^{8/} | 5.5 | 1.5 | 51.2 | 46.9 ^{8/} | 4.3 |
| | 09.00-10.00 น. | 53.2 | 47.2 ^{8/} | 6.0 | 1.5 | 51.7 | 46.9 ^{8/} | 4.8 |
| | 10.00-11.00 น. | 53.9 | 47.2 ^{8/} | 6.7 | 1.0 | 52.9 | 46.9 ^{8/} | 6.0 |
| | 11.00-12.00 น. | 53.7 | 47.2 ^{8/} | 6.5 | 1.0 | 52.7 | 46.9 ^{8/} | 5.8 |
| | 12.00-13.00 น. | 52.8 | 47.2 ^{8/} | 5.6 | 1.5 | 51.3 | 46.9 ^{8/} | 4.4 |
| | 13.00-14.00 น. | 53.6 | 47.2 ^{8/} | 6.4 | 1.5 | 52.1 | 46.9 ^{8/} | 5.2 |
| | 14.00-15.00 น. | 53.4 | 47.2 ^{8/} | 6.2 | 1.5 | 51.9 | 46.9 ^{8/} | 5.0 |
| | 15.00-16.00 น. | 53.9 | 47.2 ^{8/} | 6.7 | 1.0 | 52.9 | 46.9 ^{8/} | 6.0 |
| | 16.00-17.00 น. | 53.2 | 47.2 ^{8/} | 6.0 | 1.5 | 51.7 | 46.9 ^{8/} | 4.8 |
| มาตรฐาน ^{2/} | | - | - | - | - | - | - | ≤10 |
| หน่วย | | เดซิเบลเอ | | | | | | |

ตารางที่ 4-6 (ต่อ) ผลการติดตามตรวจสอบระดับเสียงรบกวน บริเวณบ้านอ่าวอุดม ระหว่างเดือนกรกฎาคม-ธันวาคม พ.ศ. 2565

| วันที่ติดตามตรวจสอบ | เวลาที่ติดตามตรวจสอบ ^{1/} | ผลการติดตามตรวจสอบ | | | | | | |
|-----------------------|------------------------------------|--------------------------------|-----------------------------------|---------------------|-------------------|---|--------------------------|-------------------------------|
| | | บ้านอ่าวอุดม | | | | | | |
| | | ระดับเสียงขณะมีการรบกวน (A) | ระดับเสียงขณะไม่มีการรบกวน (B) | ผลต่าง (A) - (B) | ตัวปรับค่า (C) | ระดับเสียงขณะมีการรบกวนที่มีการปรับค่าระดับเสียง (A) - (C) = (D) | ระดับเสียงพื้นฐาน (E) | ค่าระดับการรบกวน (D) - (E) |
| 7 พ.ย. 65 | 08.00-09.00 น. | 51.3 | 48.0 ^{9/} | 3.3 | 3.0 | 48.3 | 46.0 ^{9/} | 2.3 |
| | 09.00-10.00 น. | 53.2 | 48.0 ^{9/} | 5.2 | 1.5 | 51.7 | 46.0 ^{9/} | 5.7 |
| | 10.00-11.00 น. | 54.1 | 48.0 ^{9/} | 6.1 | 1.5 | 52.6 | 46.0 ^{9/} | 6.6 |
| | 11.00-12.00 น. | 53.0 | 48.0 ^{9/} | 5.0 | 1.5 | 51.5 | 46.0 ^{9/} | 5.5 |
| | 12.00-13.00 น. | 52.5 | 48.0 ^{9/} | 4.5 | 1.5 | 51.0 | 46.0 ^{9/} | 5.0 |
| | 13.00-14.00 น. | 53.4 | 48.0 ^{9/} | 5.4 | 1.5 | 51.9 | 46.0 ^{9/} | 5.9 |
| | 14.00-15.00 น. | 53.6 | 48.0 ^{9/} | 5.6 | 1.5 | 52.1 | 46.0 ^{9/} | 6.1 |
| | 15.00-16.00 น. | 53.8 | 48.0 ^{9/} | 5.8 | 1.5 | 52.3 | 46.0 ^{9/} | 6.3 |
| | 16.00-17.00 น. | 53.7 | 48.0 ^{9/} | 5.7 | 1.5 | 52.2 | 46.0 ^{9/} | 6.2 |
| มาตรฐาน ^{2/} | | - | - | - | - | - | - | ≤10 |
| หน่วย | | เดซิเบลเอ | | | | | | |

หมายเหตุ :
1/ รายงานผลการติดตามตรวจสอบระดับเสียงรบกวน เฉพาะช่วงเวลาที่โครงการฯ ดำเนินกิจกรรมก่อสร้าง (ระหว่างเวลา 08.00-17.00 น.)
2/ มาตรฐานตามประกาศคณะกรรมการสิ่งแวดล้อมแห่งชาติ ฉบับที่ 29 (พ.ศ. 2550) เรื่อง ค่าระดับเสียงรบกวน (31 สิงหาคม พ.ศ. 2550) ประกาศในราชกิจจานุเบกษา เล่ม 124 ตอนพิเศษ 98 ง วันที่ 16 สิงหาคม พ.ศ. 2550
3/ ค่าระดับเสียงพื้นฐานได้ใช้ค่า L_{A90} ซึ่งเป็นค่ากลางที่ตรวจวัดในช่วงเวลา 21.05-21.15 น. เมื่อวันที่ 1 พฤศจิกายน พ.ศ. 2565 และค่าระดับเสียงขณะไม่มีการรบกวนเลือกช่วงเวลาเดียวกับค่าระดับเสียงพื้นฐาน
4/ ค่าระดับเสียงพื้นฐานได้ใช้ค่า L_{A90} ซึ่งเป็นค่ากลางที่ตรวจวัดในช่วงเวลา 21.00-21.10 น. เมื่อวันที่ 2 พฤศจิกายน พ.ศ. 2565 และค่าระดับเสียงขณะไม่มีการรบกวนเลือกช่วงเวลาเดียวกับค่าระดับเสียงพื้นฐาน
5/ ค่าระดับเสียงพื้นฐานได้ใช้ค่า L_{A90} ซึ่งเป็นค่ากลางที่ตรวจวัดในช่วงเวลา 20.25-20.35 น. เมื่อวันที่ 3 พฤศจิกายน พ.ศ. 2565 และค่าระดับเสียงขณะไม่มีการรบกวนเลือกช่วงเวลาเดียวกับค่าระดับเสียงพื้นฐาน
6/ ค่าระดับเสียงพื้นฐานได้ใช้ค่า L_{A90} ซึ่งเป็นค่ากลางที่ตรวจวัดในช่วงเวลา 20.20-20.30 น. เมื่อวันที่ 4 พฤศจิกายน พ.ศ. 2565 และค่าระดับเสียงขณะไม่มีการรบกวนเลือกช่วงเวลาเดียวกับค่าระดับเสียงพื้นฐาน
7/ ค่าระดับเสียงพื้นฐานได้ใช้ค่า L_{A90} ซึ่งเป็นค่ากลางที่ตรวจวัดในช่วงเวลา 21.10-21.20 น. เมื่อวันที่ 5 พฤศจิกายน พ.ศ. 2565 และค่าระดับเสียงขณะไม่มีการรบกวนเลือกช่วงเวลาเดียวกับค่าระดับเสียงพื้นฐาน
8/ ค่าระดับเสียงพื้นฐานได้ใช้ค่า L_{A90} ซึ่งเป็นค่ากลางที่ตรวจวัดในช่วงเวลา 21.35-21.45 น. เมื่อวันที่ 6 พฤศจิกายน พ.ศ. 2565 และค่าระดับเสียงขณะไม่มีการรบกวนเลือกช่วงเวลาเดียวกับค่าระดับเสียงพื้นฐาน
9/ ค่าระดับเสียงพื้นฐานได้ใช้ค่า L_{A90} ซึ่งเป็นค่ากลางที่ตรวจวัดในช่วงเวลา 21.00-21.10 น. เมื่อวันที่ 7 พฤศจิกายน พ.ศ. 2565 และค่าระดับเสียงขณะไม่มีการรบกวนเลือกช่วงเวลาเดียวกับค่าระดับเสียงพื้นฐาน

ชื่อผู้ตรวจวัด/บันทึก : นายศิริพัชร จงผดุงเกียรติ
ชื่อผู้ตรวจสอบ/ควบคุม : นายศิลา บรรจงใจรักษ์
ชื่อบริษัทผู้ตรวจวัดและวิเคราะห์ตัวอย่าง : บริษัท ยูโนเต็ด แอนนาลิสต์ แอนด์ เอ็นจิเนียริง คอนซัลแตนท์ จำกัด
เบอร์โทรศัพท์ : 0 2763 2828

ตารางที่ 4-7 ผลการติดตามตรวจสอบระดับเสียงรบกวน บริเวณชุมชนบ้านทุ่ง ระหว่างเดือนกรกฎาคม-ธันวาคม พ.ศ. 2565

การเปลี่ยนแปลงรายละเอียดโครงการในรายงานการวิเคราะห์ผลกระทบสิ่งแวดล้อม โครงการโรงกลั่นน้ำมันไทยออยล์ ส่วนที่ 1 (ครั้งที่ 6) ของบริษัท ไทยออยล์ จำกัด (มหาชน)

จัดทำรายงานโดย : บริษัท ยูไนเต็ด แอนาไลสต์ แอนด์ เอ็นจิเนียริง คอนซัลแตนท์ จำกัด

ช่วงเวลาตรวจวัด : ระหว่างวันที่ 1-7 พฤศจิกายน พ.ศ. 2565

ตำแหน่งพิกัดของสถานีตรวจวัด : ชุมชนบ้านทุ่ง

ตำแหน่งพิกัด UTM ของสถานี : 47P 0706777E 1449843N

รุ่นของอุปกรณ์ตรวจวัด (SLM Model และ Serial No.) : Larson Davis รุ่น LxT2 / 0005395

รุ่นของอุปกรณ์สอบเทียบ (Calibrator Model และ Serial No.) : Larson Davis รุ่น CAL150 / 6457

ระดับเสียงอ้างอิงในการสอบเทียบ (Calibration Ref dB (A)) : 94, 114

ค่าที่อ่านได้จากเครื่องวัดเสียง Sound Level Meter (SLM Reading dB(A) และ SLM Adjust dB (A)) : 93.86, 113.92

วันที่ตรวจรับรอง (Certified date) : 7 มิถุนายน พ.ศ. 2566

เลขที่เอกสารการสอบเทียบ (Cal Sheet No.) : 22-ACT-370

| วันที่ติดตามตรวจสอบ | เวลาที่ติดตามตรวจสอบ ^{1/} | ผลการติดตามตรวจสอบ | | | | | | |
|-----------------------|------------------------------------|--------------------------------|-----------------------------------|---------------------|-------------------|---|--------------------------|-------------------------------|
| | | ชุมชนบ้านทุ่ง | | | | | | |
| | | ระดับเสียงขณะมีการรบกวน (A) | ระดับเสียงขณะไม่มีการรบกวน (B) | ผลต่าง (A) - (B) | ตัวปรับค่า (C) | ระดับเสียงขณะมีการรบกวนที่มีการปรับค่าระดับเสียง (A) - (C) = (D) | ระดับเสียงพื้นฐาน (E) | ค่าระดับการรบกวน (D) - (E) |
| 1 พ.ย. 65 | 08.00-09.00 น. | 53.5 | 47.6 ^{3/} | 5.9 | 1.5 | 52.0 | 45.7 ^{3/} | 6.3 |
| | 09.00-10.00 น. | 53.5 | 47.6 ^{3/} | 5.9 | 1.5 | 52.0 | 45.7 ^{3/} | 6.3 |
| | 10.00-11.00 น. | 53.2 | 47.6 ^{3/} | 5.6 | 1.5 | 51.7 | 45.7 ^{3/} | 6.0 |
| | 11.00-12.00 น. | 53.1 | 47.6 ^{3/} | 5.5 | 1.5 | 51.6 | 45.7 ^{3/} | 5.9 |
| | 12.00-13.00 น. | 51.9 | 47.6 ^{3/} | 4.3 | 2.0 | 49.9 | 45.7 ^{3/} | 4.2 |
| | 13.00-14.00 น. | 53.6 | 47.6 ^{3/} | 6.0 | 1.5 | 52.1 | 45.7 ^{3/} | 6.4 |
| | 14.00-15.00 น. | 53.5 | 47.6 ^{3/} | 5.9 | 1.5 | 52.0 | 45.7 ^{3/} | 6.3 |
| | 15.00-16.00 น. | 53.2 | 47.6 ^{3/} | 5.6 | 1.5 | 51.7 | 45.7 ^{3/} | 6.0 |
| | 16.00-17.00 น. | 52.7 | 47.6 ^{3/} | 5.1 | 1.5 | 51.2 | 45.7 ^{3/} | 5.5 |
| 2 พ.ย. 65 | 08.00-09.00 น. | 50.5 | 46.7 ^{4/} | 3.8 | 2.0 | 48.5 | 46.4 ^{4/} | 2.1 |
| | 09.00-10.00 น. | 52.8 | 46.7 ^{4/} | 6.1 | 1.5 | 51.3 | 46.4 ^{4/} | 4.9 |
| | 10.00-11.00 น. | 53.7 | 46.7 ^{4/} | 7.0 | 1.0 | 52.7 | 46.4 ^{4/} | 6.3 |
| | 11.00-12.00 น. | 54.0 | 46.7 ^{4/} | 7.3 | 1.0 | 53.0 | 46.4 ^{4/} | 6.6 |
| | 12.00-13.00 น. | 53.6 | 46.7 ^{4/} | 6.9 | 1.0 | 52.6 | 46.4 ^{4/} | 6.2 |
| | 13.00-14.00 น. | 54.0 | 46.7 ^{4/} | 7.3 | 1.0 | 53.0 | 46.4 ^{4/} | 6.6 |
| | 14.00-15.00 น. | 51.5 | 46.7 ^{4/} | 4.8 | 1.5 | 50.0 | 46.4 ^{4/} | 3.6 |
| | 15.00-16.00 น. | 54.2 | 46.7 ^{4/} | 7.5 | 0.5 | 53.7 | 46.4 ^{4/} | 7.3 |
| | 16.00-17.00 น. | 54.2 | 46.7 ^{4/} | 7.5 | 0.5 | 53.7 | 46.4 ^{4/} | 7.3 |
| 3 พ.ย. 65 | 08.00-09.00 น. | 53.8 | 45.9 ^{5/} | 7.9 | 0.5 | 53.3 | 45.6 ^{5/} | 7.7 |
| | 09.00-10.00 น. | 52.6 | 45.9 ^{5/} | 6.7 | 1.0 | 51.6 | 45.6 ^{5/} | 6.0 |
| | 10.00-11.00 น. | 53.4 | 45.9 ^{5/} | 7.5 | 0.5 | 52.9 | 45.6 ^{5/} | 7.3 |
| | 11.00-12.00 น. | 52.9 | 45.9 ^{5/} | 7.0 | 1.0 | 51.9 | 45.6 ^{5/} | 6.3 |
| | 12.00-13.00 น. | 51.0 | 45.9 ^{5/} | 5.1 | 1.5 | 49.5 | 45.6 ^{5/} | 3.9 |
| | 13.00-14.00 น. | 53.2 | 45.9 ^{5/} | 7.3 | 1.0 | 52.2 | 45.6 ^{5/} | 6.6 |
| | 14.00-15.00 น. | 53.8 | 45.9 ^{5/} | 7.9 | 0.5 | 53.3 | 45.6 ^{5/} | 7.7 |
| | 15.00-16.00 น. | 53.1 | 45.9 ^{5/} | 7.2 | 1.0 | 52.1 | 45.6 ^{5/} | 6.5 |
| | 16.00-17.00 น. | 53.1 | 45.9 ^{5/} | 7.2 | 1.0 | 52.1 | 45.6 ^{5/} | 6.5 |
| มาตรฐาน ^{2/} | | - | - | - | - | - | - | ≤10 |
| หน่วย | | เดซิเบลเอ | | | | | | |

ตารางที่ 4-7 (ต่อ) ผลการติดตามตรวจสอบระดับเสียงรบกวน บริเวณชุมชนบ้านทุ่ง ระหว่างเดือนกรกฎาคม-ธันวาคม พ.ศ. 2565

| วันที่ติดตามตรวจสอบ | เวลาที่ติดตามตรวจสอบ ^{1/} | ผลการติดตามตรวจสอบ | | | | | | |
|-----------------------|------------------------------------|--|---|---------------------|------------------|---|--------------------------|-------------------------------|
| | | ชุมชนบ้านทุ่ง | | | | | | |
| | | ระดับเสียงขณะ มีการรบกวน (A) | ระดับเสียงขณะ ไม่มีการรบกวน (B) | ผลต่าง (A) - (B) | ตัวรับค่า (C) | ระดับเสียงขณะมีการรบกวน ที่มีการปรับค่าระดับเสียง (A) - (C) = (D) | ระดับเสียงพื้นฐาน (E) | ค่าระดับการรบกวน (D) - (E) |
| 4 พ.ย. 65 | 08.00-09.00 น. | 54.9 | 47.5 ^{6/} | 7.4 | 1.0 | 53.9 | 47.6 ^{6/} | 6.3 |
| | 09.00-10.00 น. | 54.2 | 47.5 ^{6/} | 6.7 | 1.0 | 53.2 | 47.6 ^{6/} | 5.6 |
| | 10.00-11.00 น. | 55.4 | 47.5 ^{6/} | 7.9 | 0.5 | 54.9 | 47.6 ^{6/} | 7.3 |
| | 11.00-12.00 น. | 55.5 | 47.5 ^{6/} | 8.0 | 0.5 | 55.0 | 47.6 ^{6/} | 7.4 |
| | 12.00-13.00 น. | 51.4 | 47.5 ^{6/} | 3.9 | 2.0 | 49.4 | 47.6 ^{6/} | 1.8 |
| | 13.00-14.00 น. | 53.7 | 47.5 ^{6/} | 6.2 | 1.5 | 52.2 | 47.6 ^{6/} | 4.6 |
| | 14.00-15.00 น. | 56.4 | 47.5 ^{6/} | 8.9 | 0.5 | 55.9 | 47.6 ^{6/} | 8.3 |
| | 15.00-16.00 น. | 54.6 | 47.5 ^{6/} | 7.1 | 1.0 | 53.6 | 47.6 ^{6/} | 6.0 |
| | 16.00-17.00 น. | 53.7 | 47.5 ^{6/} | 6.2 | 1.5 | 52.2 | 47.6 ^{6/} | 4.6 |
| 5 พ.ย. 65 | 08.00-09.00 น. | 54.8 | 46.6 ^{7/} | 8.2 | 0.5 | 54.3 | 46.5 ^{7/} | 7.8 |
| | 09.00-10.00 น. | 53.7 | 46.6 ^{7/} | 7.1 | 1.0 | 52.7 | 46.5 ^{7/} | 6.2 |
| | 10.00-11.00 น. | 53.8 | 46.6 ^{7/} | 7.2 | 1.0 | 52.8 | 46.5 ^{7/} | 6.3 |
| | 11.00-12.00 น. | 55.3 | 46.6 ^{7/} | 8.7 | 0.5 | 54.8 | 46.5 ^{7/} | 8.3 |
| | 12.00-13.00 น. | 51.0 | 46.6 ^{7/} | 4.4 | 2.0 | 49.0 | 46.5 ^{7/} | 2.5 |
| | 13.00-14.00 น. | 54.6 | 46.6 ^{7/} | 8.0 | 0.5 | 54.1 | 46.5 ^{7/} | 7.6 |
| | 14.00-15.00 น. | 55.6 | 46.6 ^{7/} | 9.0 | 0.5 | 55.1 | 46.5 ^{7/} | 8.6 |
| | 15.00-16.00 น. | 53.9 | 46.6 ^{7/} | 7.3 | 1.0 | 52.9 | 46.5 ^{7/} | 6.4 |
| | 16.00-17.00 น. | 53.9 | 46.6 ^{7/} | 7.3 | 1.0 | 52.9 | 46.5 ^{7/} | 6.4 |
| 6 พ.ย. 65 | 08.00-09.00 น. | 55.1 | 47.8 ^{8/} | 7.3 | 1.0 | 54.1 | 47.4 ^{8/} | 6.7 |
| | 09.00-10.00 น. | 53.6 | 47.8 ^{8/} | 5.8 | 1.5 | 52.1 | 47.4 ^{8/} | 4.7 |
| | 10.00-11.00 น. | 54.5 | 47.8 ^{8/} | 6.7 | 1.0 | 53.5 | 47.4 ^{8/} | 6.1 |
| | 11.00-12.00 น. | 54.3 | 47.8 ^{8/} | 6.5 | 1.0 | 53.3 | 47.4 ^{8/} | 5.9 |
| | 12.00-13.00 น. | 52.7 | 47.8 ^{8/} | 4.9 | 1.5 | 51.2 | 47.4 ^{8/} | 3.8 |
| | 13.00-14.00 น. | 54.2 | 47.8 ^{8/} | 6.4 | 1.5 | 52.7 | 47.4 ^{8/} | 5.3 |
| | 14.00-15.00 น. | 54.5 | 47.8 ^{8/} | 6.7 | 1.0 | 53.5 | 47.4 ^{8/} | 6.1 |
| | 15.00-16.00 น. | 54.6 | 47.8 ^{8/} | 6.8 | 1.0 | 53.6 | 47.4 ^{8/} | 6.2 |
| | 16.00-17.00 น. | 53.7 | 47.8 ^{8/} | 5.9 | 1.5 | 52.2 | 47.4 ^{8/} | 4.8 |
| มาตรฐาน ^{2/} | | - | - | - | - | - | - | ≤10 |
| หน่วย | | เดซิเบลเอ | | | | | | |

ตารางที่ 4-7 (ต่อ) ผลการติดตามตรวจสอบระดับเสียงรบกวน บริเวณชุมชนบ้านทุ่ง ระหว่างเดือนกรกฎาคม-ธันวาคม พ.ศ. 2565

| วันที่ติดตามตรวจสอบ | เวลาที่ติดตามตรวจสอบ ^{1/} | ผลการติดตามตรวจสอบ | | | | | | |
|-----------------------|------------------------------------|--------------------------------|-----------------------------------|---------------------|-------------------|---|--------------------------|-------------------------------|
| | | ชุมชนบ้านทุ่ง | | | | | | |
| | | ระดับเสียงขณะมีการรบกวน (A) | ระดับเสียงขณะไม่มีการรบกวน (B) | ผลต่าง (A) - (B) | ตัวปรับค่า (C) | ระดับเสียงขณะมีการรบกวนที่มีการปรับค่าระดับเสียง (A) - (C) = (D) | ระดับเสียงพื้นฐาน (E) | ค่าระดับการรบกวน (D) - (E) |
| 7 พ.ย. 65 | 08.00-09.00 น. | 54.1 | 46.9 ^{9/} | 7.2 | 1.0 | 53.1 | 46.5 ^{9/} | 6.6 |
| | 09.00-10.00 น. | 54.2 | 46.9 ^{9/} | 7.3 | 1.0 | 53.2 | 46.5 ^{9/} | 6.7 |
| | 10.00-11.00 น. | 53.4 | 46.9 ^{9/} | 6.5 | 1.0 | 52.4 | 46.5 ^{9/} | 5.9 |
| | 11.00-12.00 น. | 54.4 | 46.9 ^{9/} | 7.5 | 0.5 | 53.9 | 46.5 ^{9/} | 7.4 |
| | 12.00-13.00 น. | 51.4 | 46.9 ^{9/} | 4.5 | 1.5 | 49.9 | 46.5 ^{9/} | 3.4 |
| | 13.00-14.00 น. | 53.0 | 46.9 ^{9/} | 6.1 | 1.5 | 51.5 | 46.5 ^{9/} | 5.0 |
| | 14.00-15.00 น. | 54.2 | 46.9 ^{9/} | 7.3 | 1.0 | 53.2 | 46.5 ^{9/} | 6.7 |
| | 15.00-16.00 น. | 53.4 | 46.9 ^{9/} | 6.5 | 1.0 | 52.4 | 46.5 ^{9/} | 5.9 |
| | 16.00-17.00 น. | 53.8 | 46.9 ^{9/} | 6.9 | 1.0 | 52.8 | 46.5 ^{9/} | 6.3 |
| มาตรฐาน ^{2/} | | - | - | - | - | - | - | ≤10 |
| หน่วย | | เดซิเบลเอ | | | | | | |

หมายเหตุ :
1/ รายงานผลการติดตามตรวจสอบระดับเสียงรบกวน เฉพาะช่วงเวลาที่โครงการฯ ดำเนินกิจกรรมก่อสร้าง (ระหว่างเวลา 08.00-17.00 น.)
2/ มาตรฐานตามประกาศคณะกรรมการสิ่งแวดล้อมแห่งชาติ ฉบับที่ 29 (พ.ศ. 2550) เรื่อง ค่าระดับเสียงรบกวน (31 สิงหาคม พ.ศ. 2550) ประกาศในราชกิจจานุเบกษา เล่ม 124 ตอนพิเศษ 98 ง วันที่ 16 สิงหาคม พ.ศ. 2550
3/ ค่าระดับเสียงพื้นฐานได้ใช้ค่า L_{A90} ซึ่งเป็นค่ากลางที่ตรวจวัดในช่วงเวลา 18.50-19.00 น. เมื่อวันที่ 1 พฤศจิกายน พ.ศ. 2565 และค่าระดับเสียงขณะไม่มีการรบกวนเลือกช่วงเวลาเดียวกับค่าระดับเสียงพื้นฐาน
4/ ค่าระดับเสียงพื้นฐานได้ใช้ค่า L_{A90} ซึ่งเป็นค่ากลางที่ตรวจวัดในช่วงเวลา 20.50-21.00 น. เมื่อวันที่ 2 พฤศจิกายน พ.ศ. 2565 และค่าระดับเสียงขณะไม่มีการรบกวนเลือกช่วงเวลาเดียวกับค่าระดับเสียงพื้นฐาน
5/ ค่าระดับเสียงพื้นฐานได้ใช้ค่า L_{A90} ซึ่งเป็นค่ากลางที่ตรวจวัดในช่วงเวลา 20.40-20.50 น. เมื่อวันที่ 3 พฤศจิกายน พ.ศ. 2565 และค่าระดับเสียงขณะไม่มีการรบกวนเลือกช่วงเวลาเดียวกับค่าระดับเสียงพื้นฐาน
6/ ค่าระดับเสียงพื้นฐานได้ใช้ค่า L_{A90} ซึ่งเป็นค่ากลางที่ตรวจวัดในช่วงเวลา 20.00-20.10 น. เมื่อวันที่ 4 พฤศจิกายน พ.ศ. 2565 และค่าระดับเสียงขณะไม่มีการรบกวนเลือกช่วงเวลาเดียวกับค่าระดับเสียงพื้นฐาน
7/ ค่าระดับเสียงพื้นฐานได้ใช้ค่า L_{A90} ซึ่งเป็นค่ากลางที่ตรวจวัดในช่วงเวลา 20.25-20.35 น. เมื่อวันที่ 5 พฤศจิกายน พ.ศ. 2565 และค่าระดับเสียงขณะไม่มีการรบกวนเลือกช่วงเวลาเดียวกับค่าระดับเสียงพื้นฐาน
8/ ค่าระดับเสียงพื้นฐานได้ใช้ค่า L_{A90} ซึ่งเป็นค่ากลางที่ตรวจวัดในช่วงเวลา 21.05-21.15 น. เมื่อวันที่ 6 พฤศจิกายน พ.ศ. 2565 และค่าระดับเสียงขณะไม่มีการรบกวนเลือกช่วงเวลาเดียวกับค่าระดับเสียงพื้นฐาน
9/ ค่าระดับเสียงพื้นฐานได้ใช้ค่า L_{A90} ซึ่งเป็นค่ากลางที่ตรวจวัดในช่วงเวลา 21.35-21.45 น. เมื่อวันที่ 7 พฤศจิกายน พ.ศ. 2565 และค่าระดับเสียงขณะไม่มีการรบกวนเลือกช่วงเวลาเดียวกับค่าระดับเสียงพื้นฐาน

ชื่อผู้ตรวจวัด/บันทึก : นายศิริพัชร จงผดุงเกียรติ
ชื่อผู้ตรวจสอบ/ควบคุม : นายศิลา บรรจงใจรักษ์
ชื่อบริษัทผู้ตรวจวัดและวิเคราะห์ตัวอย่าง : บริษัท ยูโนเต็ด แอนนาลิสต์ แอนด์ เอ็นจิเนียริง คอนซัลแตนท์ จำกัด
เบอร์โทรศัพท์ : 0 2763 2828

ตารางที่ 4-8 ผลการติดตามตรวจสอบระดับเสียงรบกวน บริเวณอ่าวอุดมแมนชั่น ระหว่างเดือนกรกฎาคม-ธันวาคม พ.ศ. 2565

การเปลี่ยนแปลงรายละเอียดโครงการในรายงานการวิเคราะห์ผลกระทบสิ่งแวดล้อม โครงการโรงกลั่นน้ำมันไทยออยล์ ส่วนที่ 1 (ครั้งที่ 6) ของบริษัท ไทยออยล์ จำกัด (มหาชน)

จัดทำรายงานโดย : บริษัท ยูไนเต็ด แอนาไลสต์ แอนด์ เอ็นจิเนียริง คอนซัลแตนท์ จำกัด

ช่วงเวลาตรวจวัด : ระหว่างวันที่ 1-7 พฤศจิกายน พ.ศ. 2565

ตำแหน่งพิกัดของสถานีตรวจวัด : อ่าวอุดมแมนชั่น

ตำแหน่งพิกัด UTM ของสถานี : 47P 0706676E 1451263N

รุ่นของอุปกรณ์ตรวจวัด (SLM Model และ Serial No.) : Larson Davis รุ่น LxT2 / 0005396

รุ่นของอุปกรณ์สอบเทียบ (Calibrator Model และ Serial No.) : Larson Davis รุ่น CAL150 / 6457

ระดับเสียงอ้างอิงในการสอบเทียบ (Calibration Ref dB (A)) : 94, 114

ค่าที่อ่านได้จากเครื่องวัดเสียง Sound Level Meter (SLM Reading dB(A) และ SLM Adjust dB (A)) : 93.86, 113.92

วันที่ตรวจรับรอง (Certified date) : 7 มิถุนายน พ.ศ. 2566

เลขที่เอกสารการสอบเทียบ (Cal Sheet No.) : 22-ACT-370

| วันที่ติดตามตรวจสอบ | เวลาที่ติดตามตรวจสอบ ^{1/} | ผลการติดตามตรวจสอบ | | | | | | |
|-----------------------|------------------------------------|--------------------------------|-----------------------------------|---------------------|-------------------|---|--------------------------|-------------------------------|
| | | อ่าวอุดมแมนชั่น | | | | | | |
| | | ระดับเสียงขณะมีการรบกวน (A) | ระดับเสียงขณะไม่มีการรบกวน (B) | ผลต่าง (A) - (B) | ตัวปรับค่า (C) | ระดับเสียงขณะมีการรบกวนที่มีการปรับค่าระดับเสียง (A) - (C) = (D) | ระดับเสียงพื้นฐาน (E) | ค่าระดับการรบกวน (D) - (E) |
| 1 พ.ย. 65 | 08.00-09.00 น. | 55.0 | 51.7 ^{3/} | 3.3 | 3.0 | 52.0 | 50.7 ^{3/} | 1.3 |
| | 09.00-10.00 น. | 54.3 | 51.7 ^{3/} | 2.6 | 3.0 | 51.3 | 50.7 ^{3/} | 0.6 |
| | 10.00-11.00 น. | 54.7 | 51.7 ^{3/} | 3.0 | 3.0 | 51.7 | 50.7 ^{3/} | 1.0 |
| | 11.00-12.00 น. | 53.6 | 51.7 ^{3/} | 1.9 | 4.5 | 49.1 | 50.7 ^{3/} | ระดับการรบกวนไม่มีนัยสำคัญ |
| | 12.00-13.00 น. | 52.8 | 51.7 ^{3/} | 1.1 | 7.0 | 45.8 | 50.7 ^{3/} | ระดับการรบกวนไม่มีนัยสำคัญ |
| | 13.00-14.00 น. | 51.9 | 51.7 ^{3/} | 0.2 | 7.0 | 44.9 | 50.7 ^{3/} | ระดับการรบกวนไม่มีนัยสำคัญ |
| | 14.00-15.00 น. | 51.9 | 51.7 ^{3/} | 0.2 | 7.0 | 44.9 | 50.7 ^{3/} | ระดับการรบกวนไม่มีนัยสำคัญ |
| | 15.00-16.00 น. | 53.0 | 51.7 ^{3/} | 1.3 | 7.0 | 46.0 | 50.7 ^{3/} | ระดับการรบกวนไม่มีนัยสำคัญ |
| | 16.00-17.00 น. | 52.1 | 51.7 ^{3/} | 0.4 | 7.0 | 45.1 | 50.7 ^{3/} | ระดับการรบกวนไม่มีนัยสำคัญ |
| 2 พ.ย. 65 | 08.00-09.00 น. | 54.3 | 50.9 ^{4/} | 3.4 | 3.0 | 51.3 | 49.9 ^{3/} | 1.4 |
| | 09.00-10.00 น. | 53.8 | 50.9 ^{4/} | 2.9 | 3.0 | 50.8 | 49.9 ^{3/} | 0.9 |
| | 10.00-11.00 น. | 54.8 | 50.9 ^{4/} | 3.9 | 2.0 | 52.8 | 49.9 ^{3/} | 2.9 |
| | 11.00-12.00 น. | 53.4 | 50.9 ^{4/} | 2.5 | 3.0 | 50.4 | 49.9 ^{3/} | 0.5 |
| | 12.00-13.00 น. | 52.7 | 50.9 ^{4/} | 1.8 | 4.5 | 48.2 | 49.9 ^{3/} | ระดับการรบกวนไม่มีนัยสำคัญ |
| | 13.00-14.00 น. | 51.6 | 50.9 ^{4/} | 0.7 | 7.0 | 44.6 | 49.9 ^{3/} | ระดับการรบกวนไม่มีนัยสำคัญ |
| | 14.00-15.00 น. | 52.0 | 50.9 ^{4/} | 1.1 | 7.0 | 45.0 | 49.9 ^{3/} | ระดับการรบกวนไม่มีนัยสำคัญ |
| | 15.00-16.00 น. | 53.4 | 50.9 ^{4/} | 2.5 | 3.0 | 50.4 | 49.9 ^{3/} | 0.5 |
| | 16.00-17.00 น. | 52.3 | 50.9 ^{4/} | 1.4 | 7.0 | 45.3 | 49.9 ^{3/} | ระดับการรบกวนไม่มีนัยสำคัญ |
| 3 พ.ย. 65 | 08.00-09.00 น. | 54.0 | 50.1 ^{5/} | 3.9 | 2.0 | 52.0 | 49.4 ^{5/} | 2.6 |
| | 09.00-10.00 น. | 53.5 | 50.1 ^{5/} | 3.4 | 3.0 | 50.5 | 49.4 ^{5/} | 1.1 |
| | 10.00-11.00 น. | 54.9 | 50.1 ^{5/} | 4.8 | 1.5 | 53.4 | 49.4 ^{5/} | 4.0 |
| | 11.00-12.00 น. | 53.8 | 50.1 ^{5/} | 3.7 | 2.0 | 51.8 | 49.4 ^{5/} | 2.4 |
| | 12.00-13.00 น. | 51.9 | 50.1 ^{5/} | 1.8 | 4.5 | 47.4 | 49.4 ^{5/} | ระดับการรบกวนไม่มีนัยสำคัญ |
| | 13.00-14.00 น. | 51.5 | 50.1 ^{5/} | 1.4 | 7.0 | 44.5 | 49.4 ^{5/} | ระดับการรบกวนไม่มีนัยสำคัญ |
| | 14.00-15.00 น. | 51.0 | 50.1 ^{5/} | 0.9 | 7.0 | 44.0 | 49.4 ^{5/} | ระดับการรบกวนไม่มีนัยสำคัญ |
| | 15.00-16.00 น. | 52.2 | 50.1 ^{5/} | 2.1 | 4.5 | 47.7 | 49.4 ^{5/} | ระดับการรบกวนไม่มีนัยสำคัญ |
| | 16.00-17.00 น. | 52.1 | 50.1 ^{5/} | 2.0 | 4.5 | 47.6 | 49.4 ^{5/} | ระดับการรบกวนไม่มีนัยสำคัญ |
| มาตรฐาน ^{2/} | | - | - | - | - | - | - | ≤10 |
| หน่วย | | เดซิเบลเอ | | | | | | |

ตารางที่ 4-8 (ต่อ) ผลการติดตามตรวจสอบระดับเสียงรบกวน บริเวณอ่าวอุดมแม่น้ำ ระหว่างเดือนกรกฎาคม-ธันวาคม พ.ศ. 2565

| วันที่ติดตามตรวจสอบ | เวลาที่ติดตามตรวจสอบ ^{1/} | ผลการติดตามตรวจสอบ | | | | | | |
|-----------------------|------------------------------------|------------------------------------|---------------------------------------|---------------------|------------------|---|--------------------------|-------------------------------|
| | | อ่าวอุดมแม่น้ำ | | | | | | |
| | | ระดับเสียงขณะ มีการรบกวน (A) | ระดับเสียงขณะ ไม่มีการรบกวน (B) | ผลต่าง (A) - (B) | ตัวรับค่า (C) | ระดับเสียงขณะมีการรบกวน ที่มีการปรับค่าระดับเสียง (A) - (C) = (D) | ระดับเสียงพื้นฐาน (E) | ค่าระดับการรบกวน (D) - (E) |
| 4 พ.ย. 65 | 08.00-09.00 น. | 54.4 | 51.4 ^{6/} | 3.0 | 3.0 | 51.4 | 49.9 ^{6/} | 1.5 |
| | 09.00-10.00 น. | 53.3 | 51.4 ^{6/} | 1.9 | 4.5 | 48.8 | 49.9 ^{6/} | ระดับการรบกวนไม่มีนัยสำคัญ |
| | 10.00-11.00 น. | 53.7 | 51.4 ^{6/} | 2.3 | 4.5 | 49.2 | 49.9 ^{6/} | ระดับการรบกวนไม่มีนัยสำคัญ |
| | 11.00-12.00 น. | 53.8 | 51.4 ^{6/} | 2.4 | 4.5 | 49.3 | 49.9 ^{6/} | ระดับการรบกวนไม่มีนัยสำคัญ |
| | 12.00-13.00 น. | 52.5 | 51.4 ^{6/} | 1.1 | 7.0 | 45.5 | 49.9 ^{6/} | ระดับการรบกวนไม่มีนัยสำคัญ |
| | 13.00-14.00 น. | 52.3 | 51.4 ^{6/} | 0.9 | 7.0 | 45.3 | 49.9 ^{6/} | ระดับการรบกวนไม่มีนัยสำคัญ |
| | 14.00-15.00 น. | 51.9 | 51.4 ^{6/} | 0.5 | 7.0 | 44.9 | 49.9 ^{6/} | ระดับการรบกวนไม่มีนัยสำคัญ |
| | 15.00-16.00 น. | 52.1 | 51.4 ^{6/} | 0.7 | 7.0 | 45.1 | 49.9 ^{6/} | ระดับการรบกวนไม่มีนัยสำคัญ |
| | 16.00-17.00 น. | 51.7 | 51.4 ^{6/} | 0.3 | 7.0 | 44.7 | 49.9 ^{6/} | ระดับการรบกวนไม่มีนัยสำคัญ |
| 5 พ.ย. 65 | 08.00-09.00 น. | 54.7 | 51.6 ^{7/} | 3.1 | 3.0 | 51.7 | 51.0 ^{7/} | 0.7 |
| | 09.00-10.00 น. | 53.4 | 51.6 ^{7/} | 1.8 | 4.5 | 48.9 | 51.0 ^{7/} | ระดับการรบกวนไม่มีนัยสำคัญ |
| | 10.00-11.00 น. | 54.5 | 51.6 ^{7/} | 2.9 | 3.0 | 51.5 | 51.0 ^{7/} | 0.5 |
| | 11.00-12.00 น. | 54.3 | 51.6 ^{7/} | 2.7 | 3.0 | 51.3 | 51.0 ^{7/} | 0.3 |
| | 12.00-13.00 น. | 52.8 | 51.6 ^{7/} | 1.2 | 7.0 | 45.8 | 51.0 ^{7/} | ระดับการรบกวนไม่มีนัยสำคัญ |
| | 13.00-14.00 น. | 51.8 | 51.6 ^{7/} | 0.2 | 7.0 | 44.8 | 51.0 ^{7/} | ระดับการรบกวนไม่มีนัยสำคัญ |
| | 14.00-15.00 น. | 52.1 | 51.6 ^{7/} | 0.5 | 7.0 | 45.1 | 51.0 ^{7/} | ระดับการรบกวนไม่มีนัยสำคัญ |
| | 15.00-16.00 น. | 52.3 | 51.6 ^{7/} | 0.7 | 7.0 | 45.3 | 51.0 ^{7/} | ระดับการรบกวนไม่มีนัยสำคัญ |
| | 16.00-17.00 น. | 51.6 | 51.6 ^{7/} | 0.0 | 7.0 | 44.6 | 51.0 ^{7/} | ระดับการรบกวนไม่มีนัยสำคัญ |
| 6 พ.ย. 65 | 08.00-09.00 น. | 54.8 | 50.6 ^{8/} | 4.2 | 2.0 | 52.8 | 49.7 ^{8/} | 3.1 |
| | 09.00-10.00 น. | 53.5 | 50.6 ^{8/} | 2.9 | 3.0 | 50.5 | 49.7 ^{8/} | 0.8 |
| | 10.00-11.00 น. | 53.9 | 50.6 ^{8/} | 3.3 | 3.0 | 50.9 | 49.7 ^{8/} | 1.2 |
| | 11.00-12.00 น. | 53.5 | 50.6 ^{8/} | 2.9 | 3.0 | 50.5 | 49.7 ^{8/} | 0.8 |
| | 12.00-13.00 น. | 52.8 | 50.6 ^{8/} | 2.2 | 4.5 | 48.3 | 49.7 ^{8/} | ระดับการรบกวนไม่มีนัยสำคัญ |
| | 13.00-14.00 น. | 52.0 | 50.6 ^{8/} | 1.4 | 7.0 | 45.0 | 49.7 ^{8/} | ระดับการรบกวนไม่มีนัยสำคัญ |
| | 14.00-15.00 น. | 52.0 | 50.6 ^{8/} | 1.4 | 7.0 | 45.0 | 49.7 ^{8/} | ระดับการรบกวนไม่มีนัยสำคัญ |
| | 15.00-16.00 น. | 52.3 | 50.6 ^{8/} | 1.7 | 4.5 | 47.8 | 49.7 ^{8/} | ระดับการรบกวนไม่มีนัยสำคัญ |
| | 16.00-17.00 น. | 52.6 | 50.6 ^{8/} | 2.0 | 4.5 | 48.1 | 49.7 ^{8/} | ระดับการรบกวนไม่มีนัยสำคัญ |
| มาตรฐาน ^{2/} | | - | - | - | - | - | - | ≤10 |
| หน่วย | | เดซิเบลเอ | | | | | | |

ตารางที่ 4-8 (ต่อ) ผลการติดตามตรวจสอบระดับเสียงรบกวน บริเวณอ่าวอุดมแมนชั่น ระหว่างเดือนกรกฎาคม-ธันวาคม พ.ศ. 2565

| วันที่ติดตามตรวจสอบ | เวลาที่ติดตามตรวจสอบ ^{1/} | ผลการติดตามตรวจสอบ | | | | | | |
|-----------------------|------------------------------------|--------------------------------|-----------------------------------|---------------------|-------------------|---|--------------------------|-------------------------------|
| | | อ่าวอุดมแมนชั่น | | | | | | |
| | | ระดับเสียงขณะมีการรบกวน (A) | ระดับเสียงขณะไม่มีการรบกวน (B) | ผลต่าง (A) - (B) | ตัวปรับค่า (C) | ระดับเสียงขณะมีการรบกวนที่มีการปรับค่าระดับเสียง (A) - (C) = (D) | ระดับเสียงพื้นฐาน (E) | ค่าระดับการรบกวน (D) - (E) |
| 7 พ.ย. 65 | 08.00-09.00 น. | 53.5 | 49.9 ^{9/} | 3.6 | 2.0 | 51.5 | 49.4 ^{9/} | 2.1 |
| | 09.00-10.00 น. | 53.4 | 49.9 ^{9/} | 3.5 | 2.0 | 51.4 | 49.4 ^{9/} | 2.0 |
| | 10.00-11.00 น. | 53.8 | 49.9 ^{9/} | 3.9 | 2.0 | 51.8 | 49.4 ^{9/} | 2.4 |
| | 11.00-12.00 น. | 54.7 | 49.9 ^{9/} | 4.8 | 1.5 | 53.2 | 49.4 ^{9/} | 3.8 |
| | 12.00-13.00 น. | 53.3 | 49.9 ^{9/} | 3.4 | 3.0 | 50.3 | 49.4 ^{9/} | 0.9 |
| | 13.00-14.00 น. | 52.3 | 49.9 ^{9/} | 2.4 | 4.5 | 47.8 | 49.4 ^{9/} | ระดับการรบกวนไม่มีนัยสำคัญ |
| | 14.00-15.00 น. | 52.2 | 49.9 ^{9/} | 2.3 | 4.5 | 47.7 | 49.4 ^{9/} | ระดับการรบกวนไม่มีนัยสำคัญ |
| | 15.00-16.00 น. | 52.1 | 49.9 ^{9/} | 2.2 | 4.5 | 47.6 | 49.4 ^{9/} | ระดับการรบกวนไม่มีนัยสำคัญ |
| | 16.00-17.00 น. | 51.8 | 49.9 ^{9/} | 1.9 | 4.5 | 47.3 | 49.4 ^{9/} | ระดับการรบกวนไม่มีนัยสำคัญ |
| มาตรฐาน ^{2/} | | - | - | - | - | - | - | ≤10 |
| หน่วย | | เดซิเบลเอ | | | | | | |

หมายเหตุ :
1/ รายงานผลการติดตามตรวจสอบระดับเสียงรบกวน เฉพาะช่วงเวลาที่โครงการฯ ดำเนินกิจกรรมก่อสร้าง (ระหว่างเวลา 08.00-17.00 น.)
2/ มาตรฐานตามประกาศคณะกรรมการสิ่งแวดล้อมแห่งชาติ ฉบับที่ 29 (พ.ศ. 2550) เรื่อง ค่าระดับเสียงรบกวน (31 สิงหาคม พ.ศ. 2550) ประกาศในราชกิจจานุเบกษา เล่ม 124 ตอนพิเศษ 98 ง วันที่ 16 สิงหาคม พ.ศ. 2550
3/ ค่าระดับเสียงพื้นฐานได้ใช้ค่า L_{A90} ซึ่งเป็นค่ากลางที่ตรวจวัดในช่วงเวลา 19.50-20.00 น. เมื่อวันที่ 1 พฤศจิกายน พ.ศ. 2565 และค่าระดับเสียงขณะไม่มีการรบกวนเลือกช่วงเวลาเดียวกับค่าระดับเสียงพื้นฐาน
4/ ค่าระดับเสียงพื้นฐานได้ใช้ค่า L_{A90} ซึ่งเป็นค่ากลางที่ตรวจวัดในช่วงเวลา 19.05-19.15 น. เมื่อวันที่ 2 พฤศจิกายน พ.ศ. 2565 และค่าระดับเสียงขณะไม่มีการรบกวนเลือกช่วงเวลาเดียวกับค่าระดับเสียงพื้นฐาน
5/ ค่าระดับเสียงพื้นฐานได้ใช้ค่า L_{A90} ซึ่งเป็นค่ากลางที่ตรวจวัดในช่วงเวลา 18.00-18.10 น. เมื่อวันที่ 3 พฤศจิกายน พ.ศ. 2565 และค่าระดับเสียงขณะไม่มีการรบกวนเลือกช่วงเวลาเดียวกับค่าระดับเสียงพื้นฐาน
6/ ค่าระดับเสียงพื้นฐานได้ใช้ค่า L_{A90} ซึ่งเป็นค่ากลางที่ตรวจวัดในช่วงเวลา 19.55-20.05 น. เมื่อวันที่ 4 พฤศจิกายน พ.ศ. 2565 และค่าระดับเสียงขณะไม่มีการรบกวนเลือกช่วงเวลาเดียวกับค่าระดับเสียงพื้นฐาน
7/ ค่าระดับเสียงพื้นฐานได้ใช้ค่า L_{A90} ซึ่งเป็นค่ากลางที่ตรวจวัดในช่วงเวลา 20.35-20.45 น. เมื่อวันที่ 5 พฤศจิกายน พ.ศ. 2565 และค่าระดับเสียงขณะไม่มีการรบกวนเลือกช่วงเวลาเดียวกับค่าระดับเสียงพื้นฐาน
8/ ค่าระดับเสียงพื้นฐานได้ใช้ค่า L_{A90} ซึ่งเป็นค่ากลางที่ตรวจวัดในช่วงเวลา 18.50-19.00 น. เมื่อวันที่ 6 พฤศจิกายน พ.ศ. 2565 และค่าระดับเสียงขณะไม่มีการรบกวนเลือกช่วงเวลาเดียวกับค่าระดับเสียงพื้นฐาน
9/ ค่าระดับเสียงพื้นฐานได้ใช้ค่า L_{A90} ซึ่งเป็นค่ากลางที่ตรวจวัดในช่วงเวลา 18.20-18.30 น. เมื่อวันที่ 7 พฤศจิกายน พ.ศ. 2565 และค่าระดับเสียงขณะไม่มีการรบกวนเลือกช่วงเวลาเดียวกับค่าระดับเสียงพื้นฐาน

ชื่อผู้ตรวจวัด/บันทึก : นายศิริพัชร จงผดุงเกียรติ
ชื่อผู้ตรวจสอบ/ควบคุม : นายศิลา บรรจงใจรักษ์
ชื่อบริษัทผู้ตรวจวัดและวิเคราะห์ตัวอย่าง : บริษัท ยูโนเต็ด แอนนาลิสต์ แอนด์ เอ็นจิเนียริง คอนซัลแตนท์ จำกัด
เบอร์โทรศัพท์ : 0 2763 2828

4.3 เปรียบเทียบผลการติดตามตรวจสอบระดับเสียงโดยทั่วไป

การเปรียบเทียบผลการติดตามตรวจสอบระดับเสียงโดยทั่วไป โครงการโรงกลั่นน้ำมันไทยออยล์ ส่วนที่ 1 (ครั้งที่ 6) ของบริษัท ไทยออยล์ จำกัด (มหาชน) ระยะก่อสร้างระหว่างปี พ.ศ. 2563 ถึงปี พ.ศ. 2565 สรุปผลได้ดังตารางที่ 4-9 และรูปที่ 4-5 ถึงรูปที่ 4-8 โดยมีรายละเอียดดังนี้

1) ระดับเสียงโดยทั่วไป

- จากการเปรียบเทียบผลการติดตามตรวจสอบระดับเสียงเฉลี่ย 24 ชั่วโมง ระยะก่อสร้าง ระหว่างปี พ.ศ. 2563 ถึงปี พ.ศ. 2565 พบว่า ผลการติดตามตรวจสอบระหว่างเดือนกรกฎาคม-ธันวาคม พ.ศ. 2565 บริเวณจุดติดตามตรวจสอบบริเวณริมรั้วของโรงกลั่นฯ ด้านทิศตะวันออกเฉียงใต้มีแนวโน้มสูงขึ้นเล็กน้อย บ้านอ่าวอุดม และอ่าวอุดมแมนชั่นมีแนวโน้มไม่แตกต่างจากเดิม ขณะที่ชุมชนบ้านทุ่งมีแนวโน้มลดลง เมื่อเปรียบเทียบกับผลการติดตามตรวจสอบครั้งที่ผ่านมา อย่างไรก็ตาม ผลการติดตามตรวจสอบทั้งหมดยังมีค่าอยู่ในมาตรฐานที่กำหนด

- จากการเปรียบเทียบผลการติดตามตรวจสอบระดับเสียงกลางวันและกลางคืน ระยะก่อสร้าง ระหว่างปี พ.ศ. 2563 ถึงปี พ.ศ. 2565 พบว่า ผลการติดตามตรวจสอบระหว่างเดือนกรกฎาคม-ธันวาคม พ.ศ. 2565 จุดติดตามตรวจสอบบริเวณริมรั้วของโรงกลั่นฯ ด้านทิศตะวันออกเฉียงใต้ บ้านอ่าวอุดม และอ่าวอุดมแมนชั่น มีแนวโน้มไม่แตกต่างจากเดิม ขณะที่ชุมชนบ้านทุ่งมีแนวโน้มลดลง เมื่อเปรียบเทียบกับผลการติดตามตรวจสอบครั้งที่ผ่านมา อย่างไรก็ตาม ปัจจุบันยังไม่มีข้อกำหนดเกณฑ์มาตรฐานเพื่อควบคุม

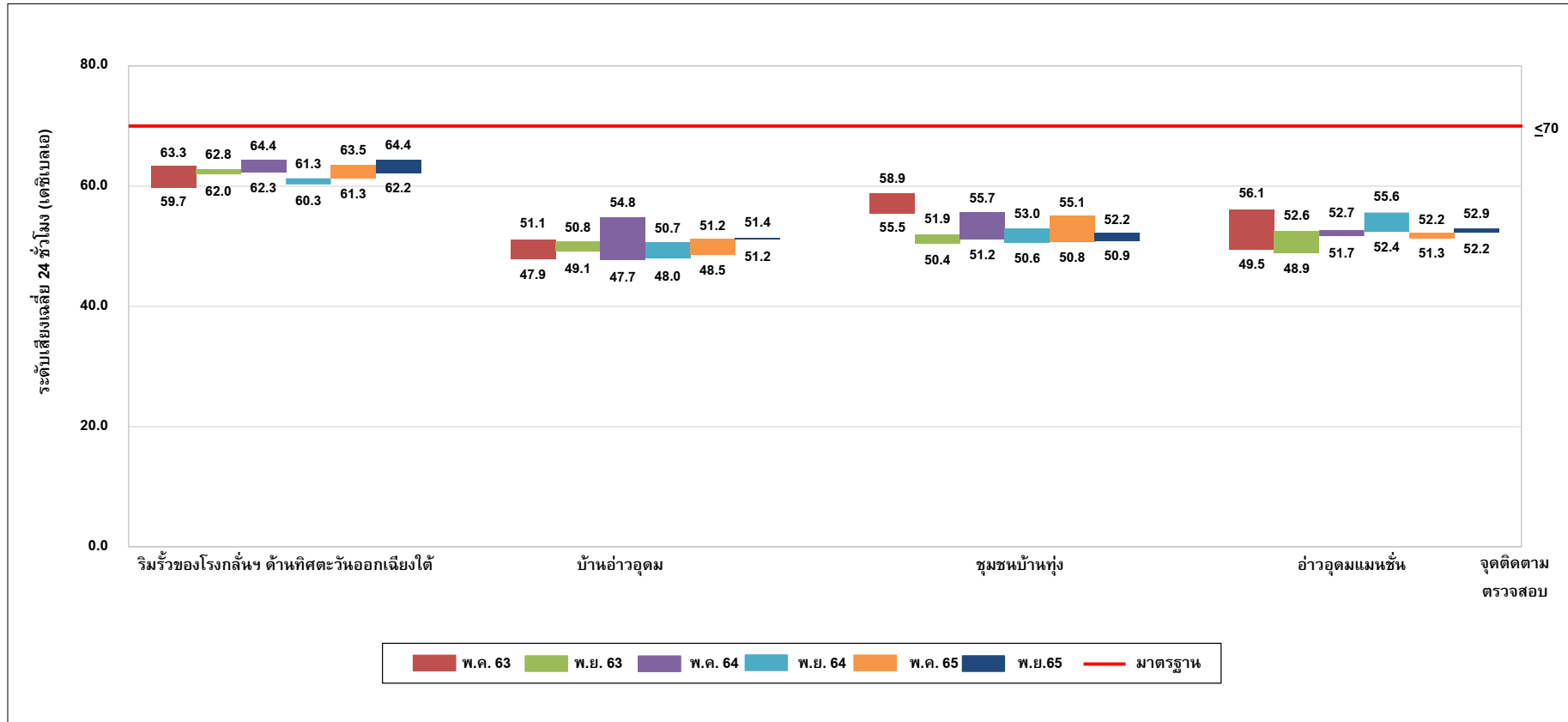
- จากการเปรียบเทียบผลการติดตามตรวจสอบระดับเสียงเปอร์เซ็นต์ไทม์ที่ 90 ระยะก่อสร้าง ระหว่างปี พ.ศ. 2563 ถึงปี พ.ศ. 2565 พบว่า ผลการติดตามตรวจสอบระหว่างเดือนกรกฎาคม-ธันวาคม พ.ศ. 2565 จุดติดตามตรวจสอบบริเวณบ้านอ่าวอุดม และอ่าวอุดมแมนชั่นมีแนวโน้มสูงขึ้น ขณะที่บริเวณริมรั้วของโรงกลั่นฯ ด้านทิศตะวันออกเฉียงใต้ และชุมชนบ้านทุ่งมีแนวโน้มลดลงเล็กน้อย เมื่อเปรียบเทียบกับผลการติดตามตรวจสอบครั้งที่ผ่านมา อย่างไรก็ตาม ผลการติดตามตรวจสอบทั้งหมดยังมีค่าอยู่ในมาตรฐานที่กำหนด

- จากการเปรียบเทียบผลการติดตามตรวจสอบระดับเสียงสูงสุด ระยะก่อสร้าง ระหว่างปี พ.ศ. 2563 ถึงปี พ.ศ. 2565 พบว่า ผลการติดตามตรวจสอบระหว่างเดือนกรกฎาคม-ธันวาคม พ.ศ. 2565 จุดติดตามตรวจสอบบริเวณริมรั้วของโรงกลั่นฯ ด้านทิศตะวันออกเฉียงใต้ และบ้านอ่าวอุดม มีแนวโน้มไม่แตกต่างจากเดิม ขณะที่ชุมชนบ้านทุ่ง และอ่าวอุดมแมนชั่น มีแนวโน้มลดลง เมื่อเปรียบเทียบกับผลการติดตามตรวจสอบครั้งที่ผ่านมา อย่างไรก็ตาม ผลการติดตามตรวจสอบทั้งหมดยังมีค่าอยู่ในมาตรฐานที่กำหนด

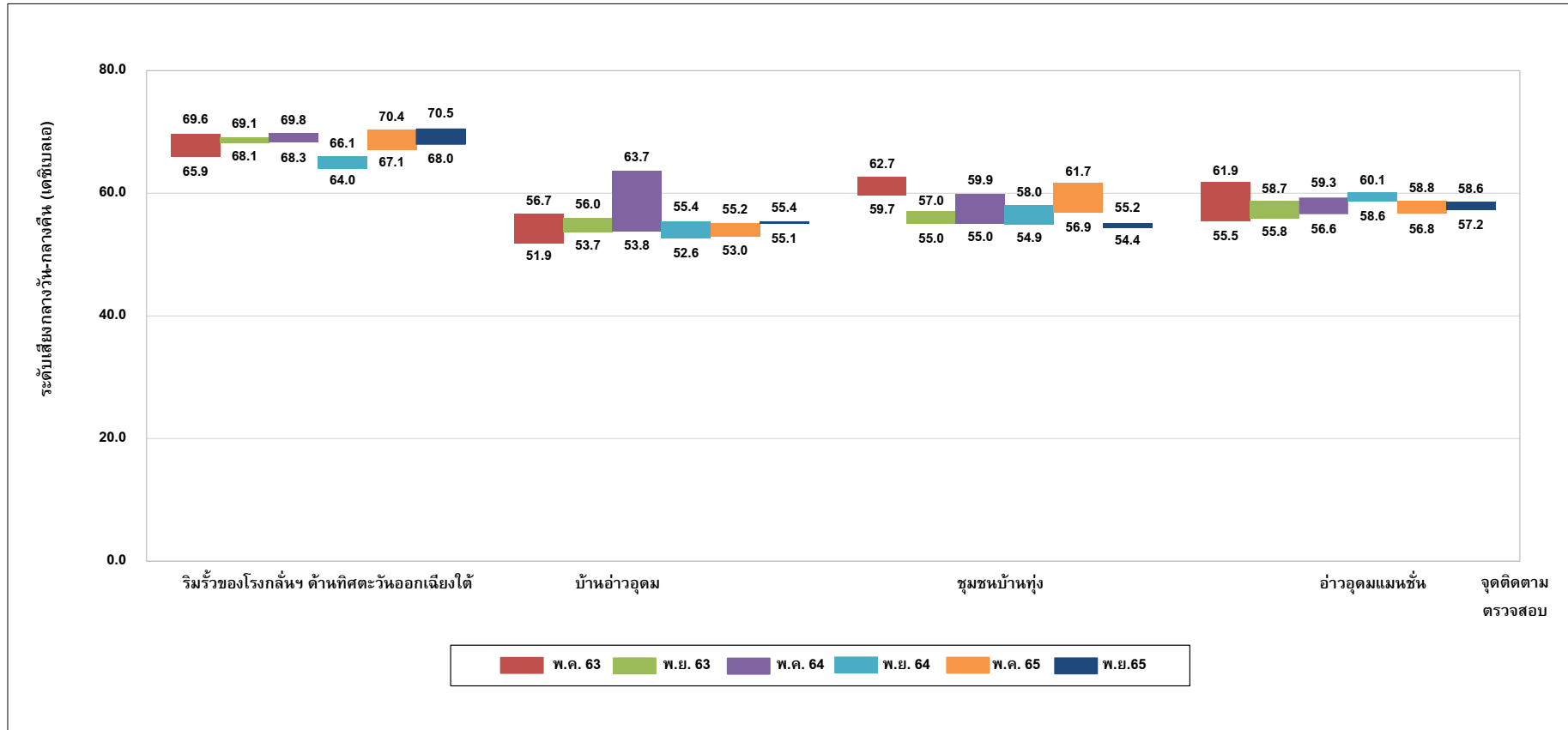
ตารางที่ 4-9 **เปรียบเทียบผลการติดตามตรวจสอบระดับเสียงโดยทั่วไป**
การเปลี่ยนแปลงรายละเอียดโครงการในรายงานการวิเคราะห์ผลกระทบสิ่งแวดล้อม
โครงการโรงกลั่นน้ำมันไทยออยล์ ส่วนที่ 1 (ครั้งที่ 6) บริษัท ไทยออยล์ จำกัด (มหาชน)
ระยะก่อสร้าง ระหว่างปี พ.ศ. 2563 ถึงปี พ.ศ. 2565

| จุดติดตามตรวจสอบ | เดือนที่ติดตามตรวจสอบ | ผลการติดตามตรวจสอบ | | | |
|---|------------------------|---------------------------|------------------|------------------|-------------------|
| | | L _{Aeq} 24 hours | L _{Adn} | L _{A90} | L _{Amax} |
| 1. บริเวณริมรั้วของโรงกลั่นฯ ด้านทิศตะวันออกเฉียงใต้ | ระยะก่อสร้าง (พ.ค. 63) | 59.7-63.3 | 65.9-69.6 | 57.8-63.0 | 80.3-100.3 |
| | ระยะก่อสร้าง (พ.ย. 63) | 62.0-62.8 | 68.1-69.1 | 59.0-62.9 | 84.4-89.5 |
| | ระยะก่อสร้าง (พ.ค. 64) | 62.3-64.4 | 68.3-69.8 | 59.1-64.9 | 75.9-86.4 |
| | ระยะก่อสร้าง (พ.ย. 64) | 60.3-61.3 | 64.0-66.1 | 52.7-63.0 | 84.8-91.2 |
| | ระยะก่อสร้าง (พ.ค. 65) | 61.3-63.5 | 67.1-70.4 | 56.4-64.1 | 86.6-89.5 |
| | ระยะก่อสร้าง (พ.ย. 65) | 62.2-64.4 | 68.0-70.5 | 59.1-63.8 | 82.0-89.0 |
| 2. บ้านอ่าวอุดม | ระยะก่อสร้าง (พ.ค. 63) | 47.9-51.1 | 51.9-56.7 | 38.0-51.0 | 74.4-86.6 |
| | ระยะก่อสร้าง (พ.ย. 63) | 49.1-50.8 | 53.7-56.0 | 39.8-52.9 | 56.1-63.2 |
| | ระยะก่อสร้าง (พ.ค. 64) | 47.7-54.8 | 53.8-63.7 | 41.4-58.4 | 53.2-83.5 |
| | ระยะก่อสร้าง (พ.ย. 64) | 48.0-50.7 | 52.6-55.4 | 40.1-50.9 | 73.2-76.8 |
| | ระยะก่อสร้าง (พ.ค. 65) | 48.5-51.2 | 53.0-55.2 | 41.1-51.2 | 78.3-83.0 |
| | ระยะก่อสร้าง (พ.ย. 65) | 51.2-51.4 | 55.1-55.4 | 44.7-53.1 | 81.6-83.5 |
| 3. ชุมชนบ้านทุ่ง | ระยะก่อสร้าง (พ.ค. 63) | 55.5-58.9 | 59.7-62.7 | 48.1-58.9 | 67.1-83.1 |
| | ระยะก่อสร้าง (พ.ย. 63) | 50.4-51.9 | 55.0-57.0 | 44.0-53.8 | 81.9-92.7 |
| | ระยะก่อสร้าง (พ.ค. 64) | 51.2-55.7 | 55.0-59.9 | 43.8-55.7 | 81.1-88.4 |
| | ระยะก่อสร้าง (พ.ย. 64) | 50.6-53.0 | 54.9-58.0 | 43.8-54.4 | 72.0-81.9 |
| | ระยะก่อสร้าง (พ.ค. 65) | 50.8-55.1 | 56.9-61.7 | 44.8-55.9 | 79.0-99.5 |
| | ระยะก่อสร้าง (พ.ย. 65) | 50.9-52.2 | 54.4-55.2 | 43.9-54.9 | 80.4-83.8 |
| 4. อ่าวอุดมแมนชั่น | ระยะก่อสร้าง (พ.ค. 63) | 49.5-56.1 | 55.5-61.9 | 39.3-56.3 | 75.2-94.4 |
| | ระยะก่อสร้าง (พ.ย. 63) | 48.9-52.6 | 55.8-58.7 | 41.8-54.5 | 74.0-85.6 |
| | ระยะก่อสร้าง (พ.ค. 64) | 51.7-52.7 | 56.6-59.3 | 46.3-58.6 | 64.0-73.1 |
| | ระยะก่อสร้าง (พ.ย. 64) | 52.4-55.6 | 58.6-60.1 | 47.0-54.9 | 75.8-85.9 |
| | ระยะก่อสร้าง (พ.ค. 65) | 51.3-52.2 | 56.8-58.8 | 44.5-52.2 | 80.8-85.2 |
| | ระยะก่อสร้าง (พ.ย. 65) | 52.2-52.9 | 57.2-58.6 | 47.8-55.5 | 76.6-79.2 |
| มาตรฐาน ^{1/} | | 70 | - | - | 115 |
| หน่วย | | เดซิเบลเอ | | | |

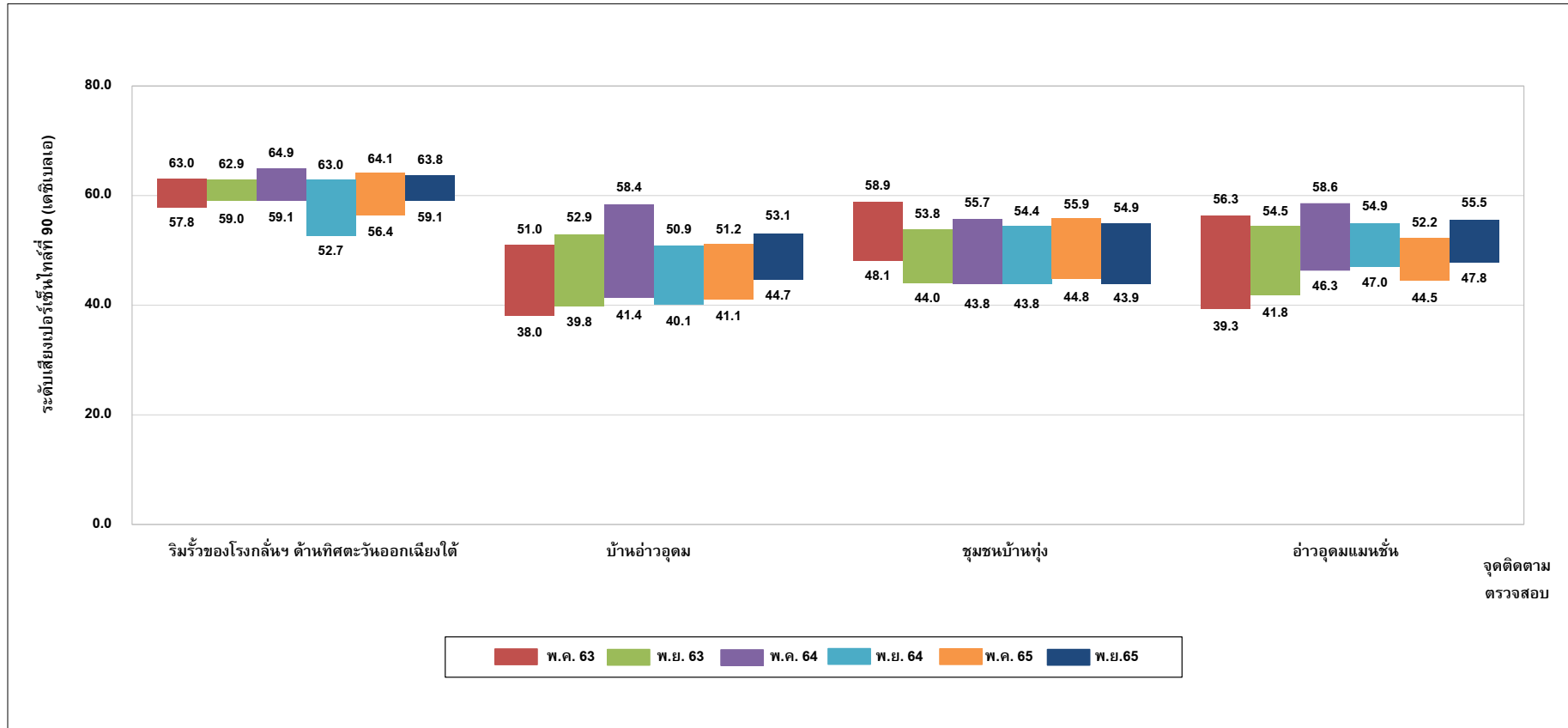
หมายเหตุ : ^{1/} มาตรฐานตามประกาศคณะกรรมการสิ่งแวดล้อมแห่งชาติ ฉบับที่ 15 (พ.ศ. 2540) เรื่อง กำหนดมาตรฐานระดับเสียงโดยทั่วไป



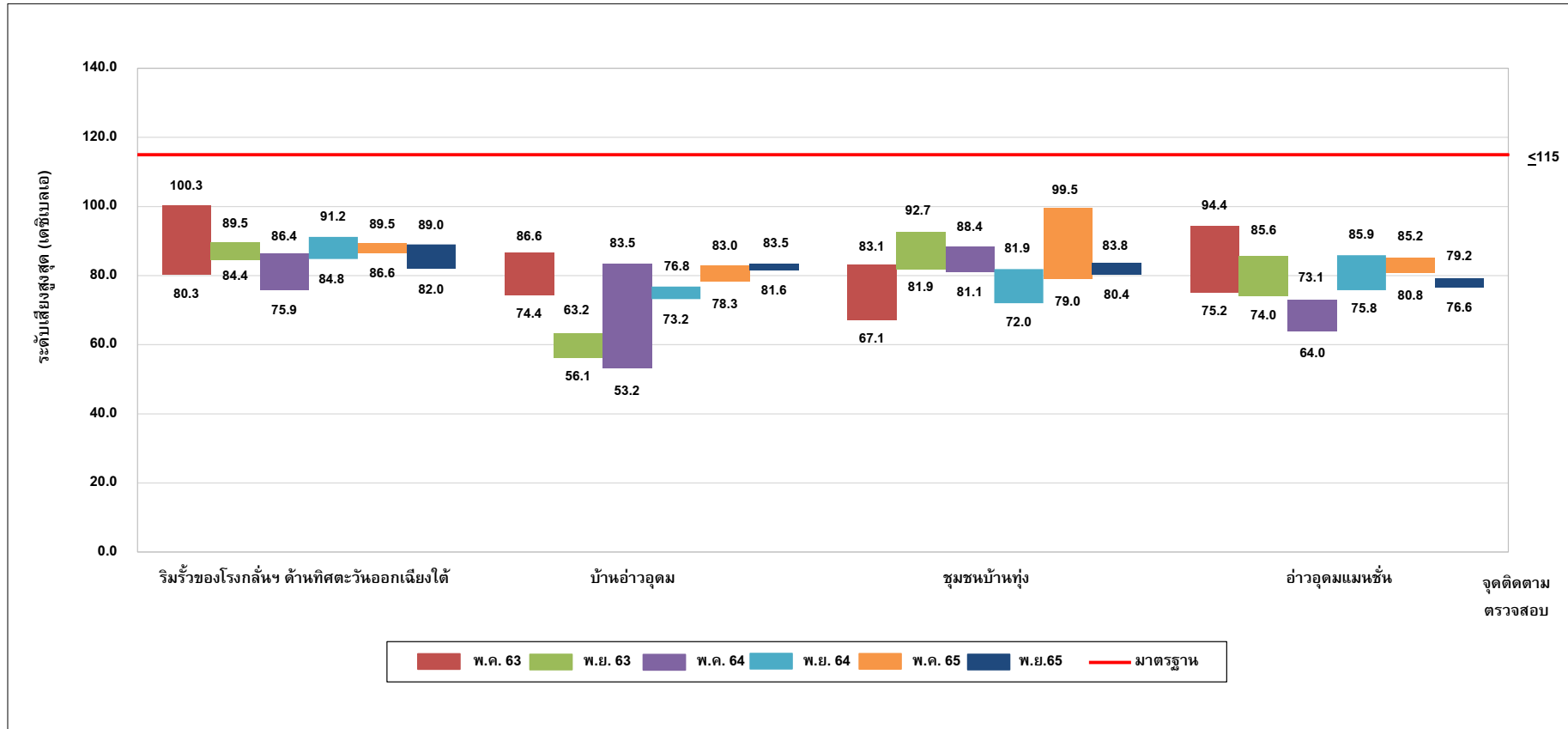
รูปที่ 4-5 เปรียบเทียบระดับเสียงเฉลี่ย 24 ชั่วโมง ระหว่างระยะก่อสร้าง ปี พ.ศ. 2563 ถึงปี พ.ศ. 2565



รูปที่ 4-6 เปรียบเทียบระดับเสียงกลางวันและกลางคืน ระหว่างระยะก่อสร้าง ปี พ.ศ. 2563 ถึงปี พ.ศ. 2565



รูปที่ 4-7 เปรียบเทียบระดับเสียงเปอร์เซ็นต์ไทม์ 90 ระหว่างระยะก่อสร้าง ปี พ.ศ. 2563 ถึงปี พ.ศ. 2565



รูปที่ 4-8 เปรียบเทียบระดับเสียงสูงสุด ระหว่างระยะก่อสร้าง ปี พ.ศ. 2563 ถึงปี พ.ศ. 2565